

# المسجد الأقصى المبارك



نسخة مفصلة وموضحة  
بالصور الفوتغرافية

إعداد  
حازم سليمان

"هذا الكتاب ليس له أي هدف تجاري أو سياسي، ولكن الغرض الأساسي منه هو التوضيح والتعريف بالمسجد الأقصى المبارك وبيان بأغلب معالمه، وتصحيح بعض المفاهيم المغلوطة عنه"

نسخة مفصلة وموضحة  
بالصور الفوتوغرافية

إعداد

د/ حازم سليمان

ماجستير في القانون العام والخاص

باحث دكتوراة في القانون الدولي

## المسجد الأقصى

هو أحد أكبر مساجد العالم وأحد أهم المعالم الإسلامية، وحيث لا يُعرف بشكل دقيق متى بُني المسجد الأقصى لأول مرة، ولكن ورد في أحاديث سيدنا محمد صلي الله عليه وسلم بأن بناءه كان بعد بناء الكعبة بأربعين عامًا، فعن أبي ذر أنه قال: «قلت: يا رسول الله! أي مسجد وضع في الأرض أول؟ قال: المسجد الحرام. قلت: ثم أي؟ قال: المسجد الأقصى. قلت: كم بينهما؟ قال: أربعون سنة». وقد اختلف المؤرخون في مسألة الباني الأول للمسجد الأقصى على عدة أقوال: أنهم الملائكة، أو النبي آدم أبو البشر، أو ابنه شيث، أو سام بن نوح، أو النبي إبراهيم، ويرجع الاختلاف في ذلك إلى الاختلاف في الباني الأول للكعبة، وقد رجّح الباحث عبد الله معروف بأن آدم هو من بنى المسجد الأقصى البناء الأول، لرواية عن ابن عباس، ولترجيح أن يكون آدم هو الباني للكعبة، كما رجّحه الإمام ابن حجر العسقلاني في كتابه فتح الباري. ويُرجّح عبد الله معروف أن يكون البناء الأول للمسجد الأقصى قد اقتصر على وضع حدوده وتحديد مساحته التي تتراوح ما بين 142 و144 دونماً.

ويعتبر هو أحد أكبر مساجد العالم وأحد المساجد الثلاثة التي يشد المسلمون الرحال إليها، كما قال الرسول صلي الله عليه وسلم، وهو أيضاً أول القبلتين في الإسلام، ويقع داخل البلدة القديمة بالقدس في فلسطين، وهو كامل المنطقة المحاطة بالسور واسم لكل ما هو داخل سور المسجد الأقصى الواقع في أقصى الزاوية الجنوبية الشرقية من البلدة القديمة المسورة، المسجد الأقصى يشمل الساحات الواسعة، والجامع القبلي وقبة الصخرة والمصلى المرواني ومصلى باب الرحمة والأروقة والقباب والمصاطب وأسبلة الماء والحدائق وتحت أرض المسجد وفوقه وعلى أسواره المآذن، حيث للمسجد الأقصى أربعة مآذن هي مئذنة باب المغاربة الواقعة الجنوب الغربي، مئذنة باب السلسلة الواقعة في الجهة الغربية قرب باب السلسلة، مئذنة باب الغوانمة الواقعة في الشمال الغربي، ومئذنة باب الأسباط الواقعة في الجهة الشمالية.

والمسجد كله غير مسقّف سوى بناء قبة الصخرة والمصلى القبلي الجامع والمصلى المرواني. وهذا ما اتفق عليه العلماء والمؤرخون، وعليه تكون مضاعفة ثواب الصلاة في أي جزء مما دار عليه السور، وتبلغ مساحته قرابة 144 دونماً (144000 متر مربع)، وتبلغ قياسات المسجد: من الجنوب 281 متراً ومن الشمال 310 أمتار ومن الشرق 462 متراً ومن الغرب 491 متراً. وتشكل هذه المساحة سدس مساحة البلدة القديمة، وهذه الحدود لم تتغير منذ وضع المسجد أول مرة كمكان للصلاة بخلاف المسجد الحرام والمسجد النبوي اللذين تم توسيعهما عدة مرات، ويقع المسجد الأقصى فوق هضبة صغيرة تُسمى «هضبة موريا»، وتعد الصخرة أعلى نقطة فيه، وتقع في قلبه.

وحيث يحتوي المسجد الاقصى علي العديد من المعالم التي يصل عددها إلى 200 معلم ومنها علي سبيل المثال لا الحصر:

## 1- المساجد فى ساحة المسجد الأقصى

1. **الجامع القبلي:** وهو الجامع المسقوف الذي تعلوه قبة رصاصية، والواقع فى جنوبى المسجد الأقصى فى جهة القبلة.
2. **مصلى الأقصى القديم:** ويقع هذا المصلى تحت الجامع القبلي، يدخل إليه عبر درج يقع قرب الرواق الأوسط فى الجهة الشمالية للجامع القبلي.
3. **قبة الصخرة.**
4. **المصلى المروانى:** ويقع فى أسفل الزاوية الجنوبية الشرقية للمسجد الأقصى موجود تحت الجامع القبلي.
5. **مسجد البراق:** عند حائط البراق، ويقع فى الناحية الجنوبية الغربية من المسجد الأقصى.
6. **مسجد المغاربة:** ويقع فى الزاوية الجنوبية الغربية من المسجد الأقصى جنوبى حائط البراق.
7. **مسجد النساء:** ويقع داخل المسجد الأقصى، ويمثل الجزء الجنوبى الغربى منه.

## 2- المآذن:

### ❖ للمسجد الأقصى أربع مآذن:

- 1) **مآذنه باب المغاربة:** وتسمى بالمآذنة الفخارية، وتقع على الزاوية الجنوبية الغربية من المسجد الأقصى، وهى قريبة من باب المغاربة وتحديداً فوق الطرف الشمالى الغربى للجامع النساء الواقع داخل المسجد الأقصى المبارك
- 2) **مآذنه باب السلسلة:** وتقع مآذنة باب السلسلة على الحدود الغربية من المسجد الأقصى شمال باب السلسلة وتسمى أيضاً بـمئذنة المحكمة.
- 3) **مآذنه باب الأسباط:** تسمى أيضاً بمئذنة الصلاحية لكونها واقعة فى جهة المدرسة الصلاحية الواقعة خارج المسجد الأقصى المبارك، وتقع هذه المئذنة فى الجهة الشمالية للحرم القدسى الشريف، بين باب حطة وباب الأسباط.
- 4) **مآذنه باب الغوانمة:** وتقع فى الركن الشمالى الغربى من الحرم القدسى الشريف بالقرب من باب الغوانمة، وتتكون من ستة طوابق عالية ونوازل، وهى أطول مئذنة فى الحرم القدسى.



### 3- القب:

❖ للمسجد الاقصى خمسة عشر قبة و هي:

1. **قبة الصخرة:** قبة الصخرة هي المبنى اللى فوف القبه الذهبه القبه, سميت بهذا الاسم لانها بنيت فوق الصخره اللى عرج منها محمد صلي اللع عليه وسلم للسماء، و تقع في وسط السمجد الاقصى إلى اليسار قليلاً.
2. **قبة النحوية:** تقع القبة النحوية في الطرف الجنوب الغربي لساحة قبة الصخرة.
3. **قبة الارواح:** وتقع قبة الأرواح داخل المسجد الأقصى المبارك بالقرب من قبة المعراج.
4. **قبة السلسلة:** وتقع قبة السلسلة داخل المسجد الأقصى المبارك شرقي قبة الصخرة.
5. **قبة النبي سليمان:** وتقع قبة النبي سليمان داخل المسجد الأقصى المبارك من الجهة الشمالية.
6. **قبة النبي الخضر:** وتقع قبة النبي الخضر داخل المسجد الأقصى المبارك في الزاوية الشمالية الغربية لساحة قبة الصخرة.
7. **قبة المعراج:** وتقع قبة المعراج داخل المسجد الأقصى المبارك إلى الشمال الغربي من قبة الصخرة.
8. **قبة الميزان:** تقع في الركن الجنوبي من صحن الصخرة المشرفة، ملاصقة للبائكة الجنوبية.
9. **قبة يوسف اغا:** تقع القبة داخل المسجد الأقصى المبارك على الجانب الغربي من الجامع القبلي.
10. **قبة النبي موسى:** وتقع داخل المسجد الأقصى المبارك على بالقرب من البائكة الجنوبية الغربية.
11. **قبة النبي(ص):** وتقع قبة النبي داخل المسجد الأقصى المبارك غرب قبة الصخرة، بجوار قبة المعراج.
12. **قبة يوسف بن أيوب:** المعروف بصلاح الدين الأيوبي و تقع داخل المسجد الأقصى المبارك جنوب قبة الصخرة.
13. **قبة عشاق النبي(ص):** تقع داخل المسجد الأقصى المبارك، في الركن الجنوب الشرقي من باب العتم.
14. **قبة الشيخ الخليلي:** تقع في صحن الصخرة، في جزء الشمال الغربي من قبة الصخرة، وتفصل بينهما قبتا النبي والمعراج.
15. **قبة النبي عيسى / مهد النبي عيسى:** وتقع عند الزاوية الجنوبية الشرقية لسور القدس وسور المسجد الأقصى.

## 4- الأبواب

### للمسجد الأقصى خمسة عشر باب ،

#### ❖ عشره منهم بس مفتوحين و هما:

- 1) باب الاسباط أو باب الأسود: ويقع في الزاوية الشمالية الشرقية للمسجد الأقصى.
- 2) باب حطة: ويقع في الواجهة الشمالية للمسجد الأقصى وتحديدا ضمن الرواق الشمالي للمسجد الشمالي.
- 3) باب العتم أو باب فيصل: يقع ضمن سلسلة أقواس الرواق الشمالي.
- 4) باب الغوانمة أو باب الوليد: ويعتبر أول باب يشيد في الجدار الغربي ابتداء من الناحية الشمالية
- 5) باب الناظر: يقع في الجدار الغربي لساحة المسجد الأقصى
- 6) باب الحديد: ويقع في الواجهة الغربية للمسجد الأقصى
- 7) باب القطنين: ويقع في الجهة الغربية لساحة المسجد الأقصى
- 8) باب المطهرة: ويقع في الواجهة الغربية لساحة المسجد الأقصى
- 9) باب السلسلة والسكينة / باب النبي داود: ويقع في الواجهة الغربية من ساحة المسجد الأقصى ضمن الرواق الغربي.
- 10) باب المغاربة: ويقع في الزاوية الغربية الجنوبية لساحة المسجد الأقصى

#### ❖ اما باقى الابواب المقفولة هيا:

- 1) باب المنفرد: هو أحد المداخل الجنوبية المغلقة في الجزء الجنوبي الشرقي من سور مدينة القدس والمسجد الأقصى المبارك
- 2) باب الثلاثي: وهو عبارة عن ثلاث بوابات متجاورة تقع في الجدار الجنوبي من سور المسجد الأقصى على بعد 50 متراً من البوابة المفردة، و80 متراً من البوابة المزدوجة
- 3) باب المزدوج: وهو باب بمدخلين مزدوجين مغلقين، يقع في الجهة الجنوبية من سور الجامع الأقصى خلف منبر الإمام تماماً حيث يؤدي إلى أسفل الجامع الأقصى عبر مداخل مائلة، ويبعد عن الباب الثلاثي مسافة 80 متراً.
- 4) الباب الذهبي (باب الرحمة): ويكاد أن يكون الباب الوحيد في الجهة الشرقية الشمالية للسور لولا وجود باب صغير يسمى باب الجنائز.
- 5) باب الجنائز: يقع في السور الشرقي للمسجد الأقصى المبارك يؤدي إلى المقبرة المجاورة بعد الصلاة عليها في المسجد الأقصى.

## 5- الأروقة

يحتوي المسجد الأقصى على رواقان يمتدان من جهته الشمالية والغربية وهما:

- الرواق الغربي: وهو ممر مسقوف يتكون من 55 عقداً، ويمتد بطول الواجهة الغربية للمسجد الأقصى.
- الرواق الشمالي: هو ممر مسقوف بطول الواجهة الشمالية للمسجد الأقصى.

## 6- المدارس

وتشمل العديد من المدارس ومنها:

1. **مدارس ورياض الأقصى الإسلامية:** وتقع هذه المدارس داخل الرواق الشمالي للمسجد الأقصى المبارك، بين بابي حطة وفیصل.
2. **المدرسة البكرية/الدوادرية:** وتقع على الحد الشمالي للمسجد الأقصى المبارك من الخارج إلى الشمال من مدارس ورياض الأقصى الإسلامية، وهي مدرسة كبيرة من مدارس البلدة القديمة، وتمتد غربا حتى المدرسة العمرية.
3. **المدرسة الغادرية:** وتقع داخل الرواق الشمالي للمسجد الأقصى المبارك.
4. **المدرسة الباسطية:** وتقع فوق مدارس ورياض الأقصى الإسلامية الواقعة داخل الرواق الشمالي للمسجد الأقصى المبارك بين بابي حطة والعتم.
5. **المدرسة الأمينية:** وتقع غربي باب العتم في السور الشمالي للمسجد الأقصى، ويحدها من الشرق الطريق الداخل إلى باب العتم، ومن الشمال طريق المجاهدين، ومن الغرب المدرسة الفارسية، ومن الجنوب ساحة المسجد الأقصى المبارك. وهي مؤلفة من أربعة طوابق. وتسمى أيضا دار الإمام.
6. **المدرسة الملكية:** وتقع في الرواق الشمالي للمسجد الأقصى المبارك بين المدرسة الفارسية شرقا، والمدرسة الأسعدية غربا، ومدخلها مشترك مع الأسعدية
7. **المدرسة الأسعدية:** وتقع داخل الرواق الشمالي للمسجد الأقصى.
8. **المدرسة المنجكية:** وتقع فوق باب الناظر في الرواق الغربي للمسجد الأقصى المبارك، ويقع فوقها قبة.
9. **المدرسة العثمانية:** وتقع على السور الغربي للمسجد الأقصى المبارك جنوبي باب المطهرة.
10. **المدرسة الأشرفية:** وتسمى أيضا السلطانية وتقع في الجهة الغربية من المسجد الأقصى المبارك، بين المدرسة العثمانية شمالا ومئذنة باب السلسلة جنوبا.
11. **المدرسة التنكزية:** وتقع بين باب السلسلة شمالا وحائط البراق المحتل جنوبا، ويقع جزء منها داخل الرواق الغربي للمسجد الأقصى.
12. **المدرسة العمرية:** هي إحدى مدارس المسجد الأقصى، وتطل على الحد الشمالي الغربي للمسجد الأقصى المبارك، وتتكون من ثلاثة مدارس مملوكية سابقة (المحدثية- الصيبية- الجاولية).

## 7- البوائك

وتسمى أيضا القناطر والموازين، وهي عبارة عن أعمدة تربطها عقود، وتقع أعلى الدرجات الحجرية التي تقود إلى صحن الصخرة المشرفة التي تقع في قلب المسجد الأقصى المبارك، وهي 8 بوائك:

- 1) **البائكة الشمالية:** وتقع في منتصف الركن الشمالي لصحن الصخرة.
- 2) **البائكة الشمالية الغربية:** وتقع على الطرف الغربي لصحن الصخرة في جهته الشمالية، بالقرب من قبة الخضر.
- 3) **البائكة الغربية:** وتقع في منتصف الحد الغربي لصحن الصخرة المشرفة الواقعة في قلب المسجد الأقصى المبارك.
- 4) **البائكة الجنوبية الغربية:** وتقع على المحيط الغربي لصحن قبة الصخرة في جهته الجنوبية.
- 5) **البائكة الجنوبية:** وتقع في منتصف الركن الجنوبي لصحن الصخرة.
- 6) **البائكة الجنوبية الشرقية:** وتقع قرب الطرف الشرقي للحد الجنوبي لصحن الصخرة.
- 7) **البائكة الشرقية:** وتقع في الركن الشرقي لصحن الصخرة.
- 8) **البائكة الشمالية الشرقية:** وتقع في الجانب الشمالي من سطح قبة الصخرة من ناحية الشرق، وهي تتصل بمحور مستقيم عبر ممر مبلط بباب حطة.

## 8- الأسبلة والصهاريج

- ❖ وللأقصى أسبلة كثيرة نذكر منها 18 التالية:
1. **سبيل الكأس:** يقع هذا السبيل المشهور أمام المصلى القبلي.
  2. **سبيل شعلان:** يقع هذا السبيل شمالي درج البائكة الشمالية الغربية التي تقود إلى صحن قبة الصخرة.
  3. **صهريج المعظم عيسى الأيوبي:** وهو مبنى يقوم في الساحات الغربية للمسجد الأقصى المبارك، بين البائكتين البائكة الغربية والبائكة الجنوبية الغربية أسفل صحن الصخرة، أمام باب القطانين.
  4. **سبيل البصري:** يقع هذا السبيل شمال شرق باب الناظر داخل المسجد الأقصى المبارك.
  5. **سبيل قايتباي:** وهو سبيل مياه شهير يقع مقابل باب المطهرة، وقد بُني السبيل فوق الطرف الشمالي الغربي لمصطبة واسعة تحمل نفس الاسم، ولها محراب في الجهة الجنوبية



- 6. سبيل قاسم باشا:** يقوم هذا السبيل بين المدرسة الأشرفية غربا، والصحن الغربي للصخرة المشرفة شرقا، في الساحات الغربية للمسجد الأقصى المبارك. ويسمى أيضا سبيل باب المحكمة، نسبة إلى باب السلسلة الذي يقع بالقرب منه.
- 7. سبيل سليمان القانوني:** ويسمى أيضا بسبيل السلسلة وسبيل العتم، يقع في الساحات الشمالية للمسجد الأقصى المبارك.
- 8. سبيل باب المغاربة:** يقع هذا السبيل شرقي باب المغاربة داخل المسجد الأقصى المبارك، وتحديدا على الطرف الجنوبي الشرقي لمصطبة مصلى البراق.
- 9. سبيل باب حطة:** يوجد هذا السبيل البسيط على شكل تجويف داخل الجدار الشرقي لباب حطة.
- 10. سبيل المدرسة النحوية:** من أكبر السبل في الأقصى للوضوء، ووضعت مكعبات حجرية لكي يجلس المتوضئين، ويوجد فيه ٣٠ صنوبراً.
- 11. سبيل الشيخ بدير:** يقع إلى الجنوب الشرقي من باب الحبس، غرب البائكة الشمالية الغربية التي تقود إلى صحن قبة الصخرة.
- 12. سبيل منبر برهان الدين:** يقع هذا السبيل على زاوية درج البائكة الجنوبية، خلف قبة الميزان (وتسمى أيضا منبر برهان الدين)، في الساحات الجنوبية للمسجد الأقصى.
- 13. سبيل الزيتون:** ويقع السبيل غربي سبيل الكأس، أقامته لجنة التراث الإسلامي حديثا برعاية دائرة الأوقاف الإسلامية. وقد سمى بهذا الاسم نسبة إلى شجرة الزيتون التي تحيط بها حنفياته السبع.
- 14. سبيل الرحمة:** يقع السبيل غربي بابي الرحمة والتوبة.
- 15. سبيل السلسلة:** أمر بنائه السلطان سليمان القانوني.
- 16. سبيل المصطبة المزدوجة:** سمي نسبة لموقعه بين مصطبتين.
- 17. سبيل حسن الداني:** نسبة لبانيه، هو يلتصق بالقبة النحوية.
- 18. بركة النارج:** وهي بركة تقع في الساحات الغربية للمسجد الأقصى المبارك أمام المدرسة الأشرفية، بين مصطبة سبيل قايتباي شمالا، وسبيل قاسم باشا جنوبا، سميت بهذا الاسم لوجود أشجار النارج بالقرب منها.

## 9- الأبار

❖ يحتوي الأقصى على 25 بئرا عامرة حيث يوجد منها ثمانية فوق صحن الصخرة، وسبعة عشر في الساحات المحيطة ومن أشهرها:

(1) بئر الجنة.

(2) بئر رمانة.

- 3) بئر الاسود.
- 4) بئر البحيرة.
- 5) بئر المغاربة.
- 6) بئر قايتباي.
- 7) بئر الجورة-الكأس.
- 8) بئر ورقة.

## 10-المحاريب

هي تحدد مكان الإمام عادة لتدل المصلين على اتجاه القبلة، وتنتشر في عدد من مساجد وقياب ومصاطب وساحات المسجد الأقصى، فضلا عن محاريب المصليات والمصاطب والقياب، توجد في الأقصى محاريب أخرى منها: محراب علي باشا، محراب داوود باشا (في السور الجنوبي الغربي للأقصى)، ومحراب البائكة الجنوبية الغربية، والمحراب الأرضي، فضلا عن المحاريب الموجودة في داخل المصليات وأشهرها محراب الجامع القبلي وقبة الصخرة.

## 11- المصاطب

❖ تنتشر في ساحات المسجد الأقصى المبارك 26 مصطبة، خاصة الساحات الغربية، أغلبها يعود للفترة العثمانية، وهي عبارة عن مساحات مسطحة ترتفع ببناء لمسافة اقل من متر عن سطح الأرض، وتبنى عادة من الحجر، ويتم الوصول إليها من خلال عدة درجات، ومنها:

### \* مصاطب الفترة العثمانية:

- 4- مصطبة سبيل سليمان.
- 5- مصطبة علي باشا.
- 6- مصطبة الطين.

### ❖ مصاطب الفترة المملوكية:

- 1- مصطبة الظاهر.
- 2- مصطبة البصيري.
- 3- مصطبة سبيل قايتباي.

### ❖ مصاطب غير مؤرخة :

- |                          |                                 |                                |
|--------------------------|---------------------------------|--------------------------------|
| 18-مصطبة الجنائز.        | 12-مصطبة باب المغاربة.          | 7- مصطبة باب الحديد.           |
| 19-مصطبة كرسي سليمان.    | 13-مصطبة جامع المغاربة الشرقية. | 8- مصطبة باب القطانين.         |
| 20-مصطبة قبة سليمان.     | 14-مصطبة الصنوبر.               | 9- مصطبة باب القطانين الشمالية |
| 21-مصطبة سبيل شعلان.     | 15-مصطبة الزهور.                | 10-مصطبة سبيل الشيخ            |
| 22-مصطبة قبة موسى.       | 16-مصطبة المتوضأ.               | بدير.                          |
| 23-مصطبة سبيل قاسم باشا. | 17-مصطبة الكرك.                 | 11-مصطبة الفخرية.              |

## 12- معالم أخرى

❖ يحتوي المسجد الأقصى على عدة معالم أخرى نذكر منها:

• **حائط البراق:** قسم من الحائط الغربي للمسجد الأقصى المبارك يمتد بين باب المغاربة جنوباً، والمدرسة التنكزية شمالاً، ويبلغ طوله حوالي 50م، أما ارتفاعه فيقل عن 20 متر، وقد عرف بهذا الاسم لأن النبي محمد صلى الله عليه وسلم ربط دابته البراق فيه على الأرجح يوم إسرائته إلى المسجد الأقصى المبارك.

### • منبر نور الدين الزنكي / منبر صلاح الدين

هو منبر تاريخي شهير يمثل روعة الفن والزخرفة الإسلامية، بناه نور الدين زنكي عام 564 هـ - 1168م، ليحمل إلى المسجد الأقصى بعد تحريرها من الصليبيين، لكنه مات قبل أن يحقق ذلك، فلما حرر صلاح الدين بيت المقدس، أمر بإحضاره من حلب، وذلك بعد أكثر من عشرين عاماً من بنائه، ووضعه داخل المصلى القبلي وهو المصلى الرئيسي في المسجد الأقصى المبارك. ولذلك أصبح يسمى منبر صلاح الدين، والمنبر مصنوع من الخشب المطعم بالعاج والأبنوس، تعب النجارون والصناع والمهندسون فيه سنين، وكان لترديد النظر فيه على الأيام أوفاً، له بوابة يرتفع فوقها تاجٌ عظيم ثمّ درج يرقى إلى قوس أعلاه وشرف خشبيّة.

**وستتناول جزء من معالم المسجد الأقصى المبارك**

**بالصور الفوتوغرافية لبيانها:**



## المسجد الأقصى المبارك هو كل المحاط بالسور



## المسجد الأقصى المبارك هو كل المحاط بالسور

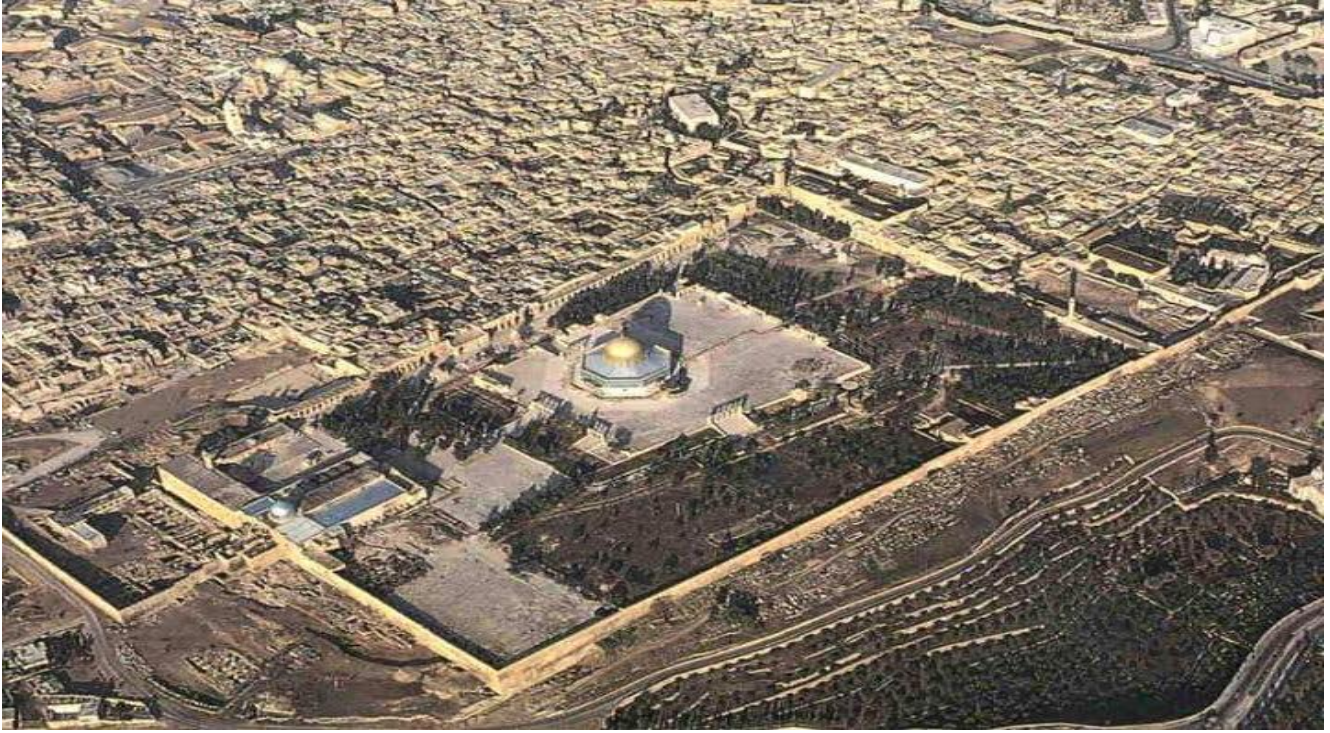




صور للمسجد الأقصى المبارك بشكل كامل (كل ما هو داخل السور)









## " المساجد / الجوامع "



الجامع القبليّ



واجهة المسجد القبلي





المصلى القبلي من الداخل



مصلى الأقصى القديم





المصلى المرواني من الداخل



المصلى المرواني





مسجد قبة الصخرة



مسجد البراق





مسجد المغاربة / متحف الاثار الاسلامية



مسجد المغاربة ومأذنة المغاربة من الخارج





مسجد المغاربة / المتحف الاسلامي



المتحف الاسلامي من الداخل





جامع النساء



جامع النساء بجوار المسجد القبلي



## " القباب "



قبة السلسلة ومن خلفها قبة الصخرة





القبة النحوية



قبة سليمان علية السلام





قبة الأرواح ومن خلفها قبة الصخرة وبالقرب من قبة المعراج



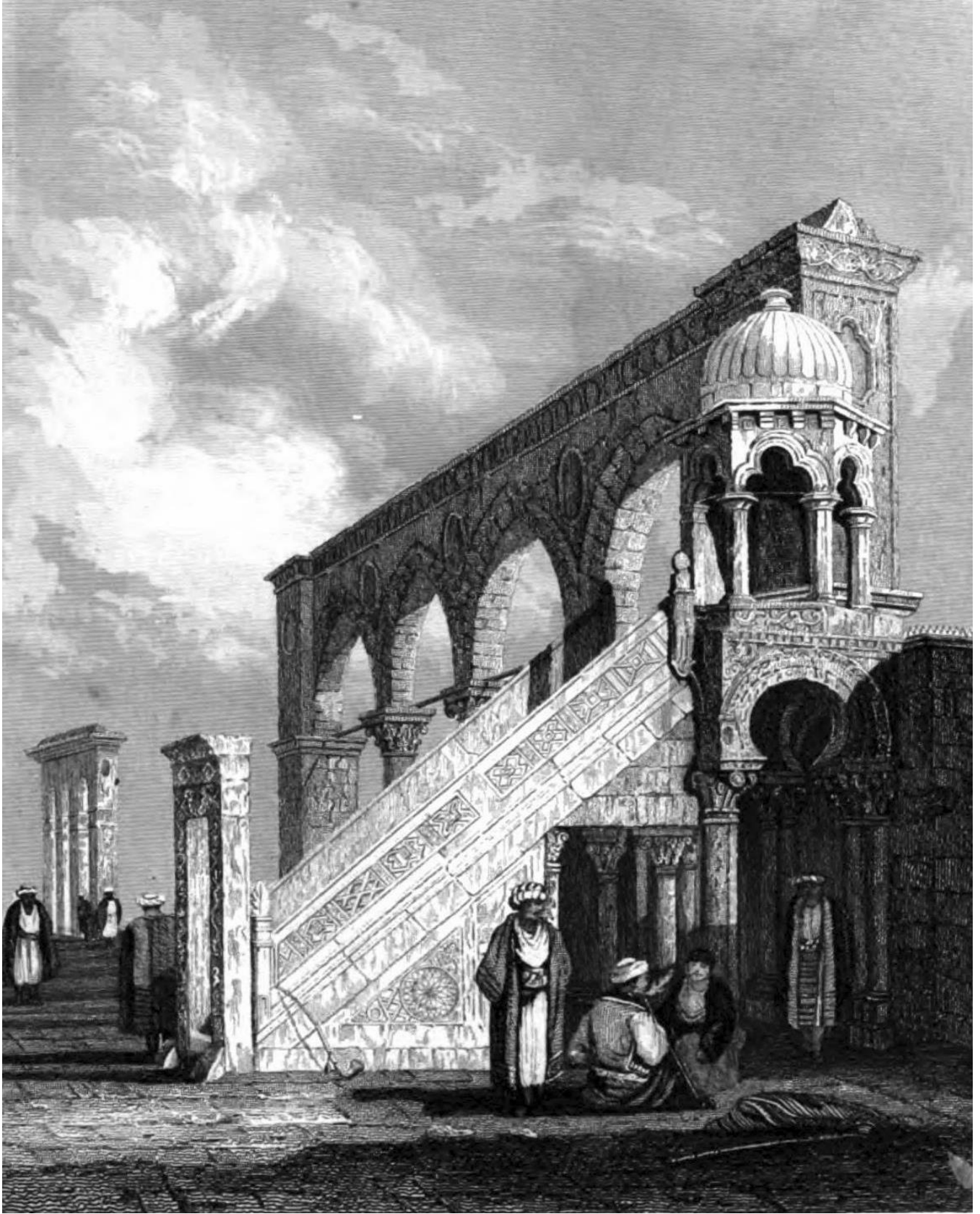


قبة النبي الخضر عليه السلام



قبة المعراج





قبة الميزان العروفة أيضا بمنبر برهان



قبة يوسف أغا



قبة موسي علية السلام (الشجرة)





قبة محراب النبي محمد صلى الله عليه وسلم





قبة يوسف بن أيوب المعروف ب صلاح الدين الايوبي





قبة عشاق النبي محمد صلى الله عليه وسلم



قبة الشيخ الخليلي





قبة عيسى عليه السلام (مهد عيسى)



## " المآذن "



مآذنة باب المغاربة (المآذنة الفخارية)



مأذنة باب الغوانمة





مأذنة باب السلسلة



مأذنة باب الاسباط / مأذنة الصلاحية



## " الأبواب "



باب الأسباط / باب الاسود



باب حطة





باب العتم / باب فيصل



باب الغوانمة / باب الوليد





باب الناظر





باب الحديد



باب المطهرة





باب القطانين



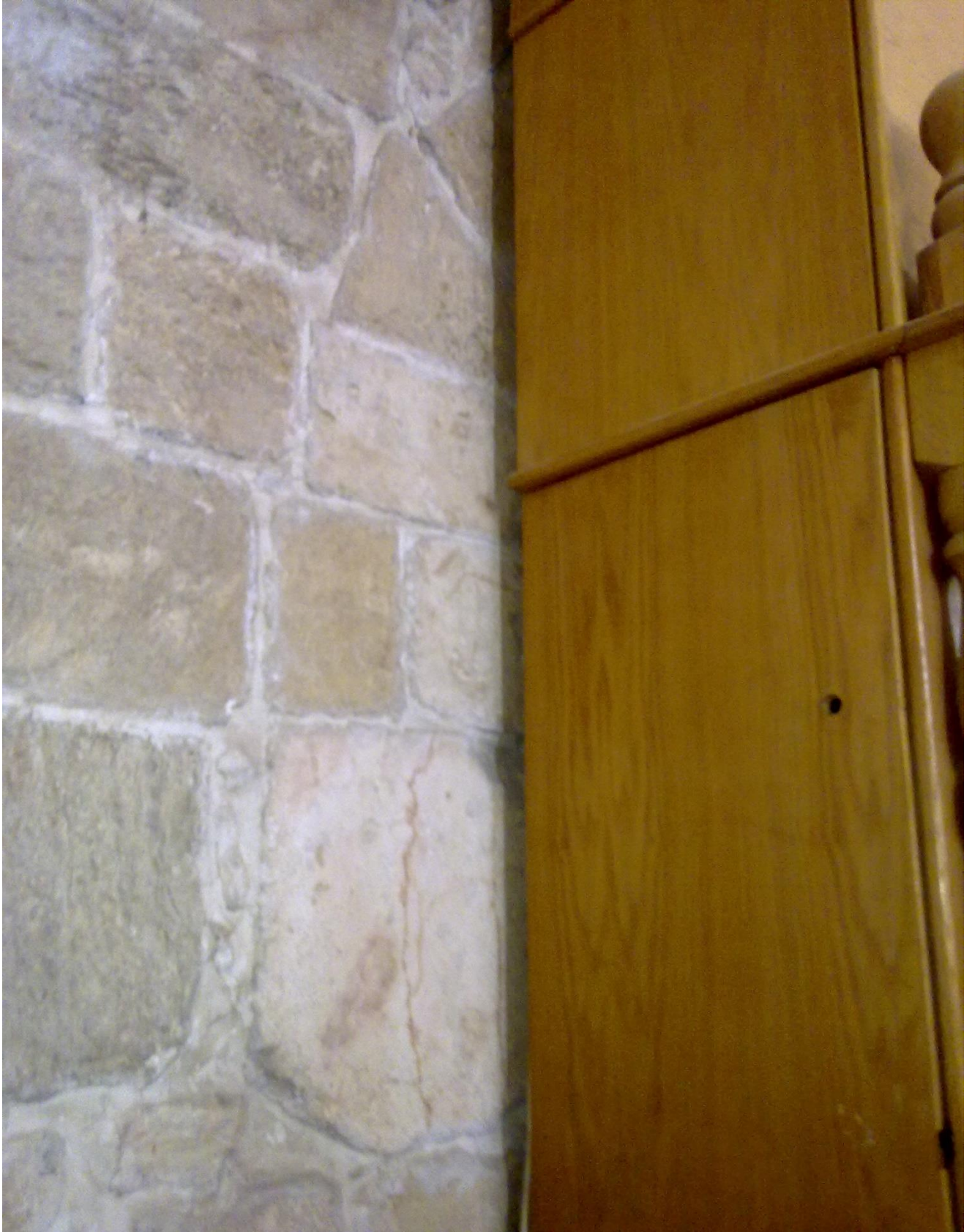


باب السلسة والسكينة / باب النبي داود



باب المغاربة





الباب المفرد





الباب المزدوج



باب الثلاثي





باب الرحة والتوبة / الباب الذهبي



باب الجنائز

## " الأروقة "



الرواق الغربي





الرواق الشمالي



## " المدارس "



مدارس ورياض الأقصى الإسلامية





المدرسة الغادرية



المدرسة الباسطية





المدرسة الأمينية



المدرسة الملكية





المدرسة الأسعدية



المدرسة المنجكية





المدرسة العثمانية



المدرسة الأشرفية





**المدرسة التنكزية**



**المدرسة العمرية وتتكون من ثلاث مدارس (المحدثية- الصبيبية- الجاولية)**





المدرسة العمرية



المدرسة العمرية



## " البوائك "



البائكة الشمالية الوسطى



البائكة الشمالية الغربية





البائكة الغربية الوسطي







البائكة الجنوبية الغربية



البائكة الجنوبية





البائكة الجنوبية الشرقية



البائكة الشرقية





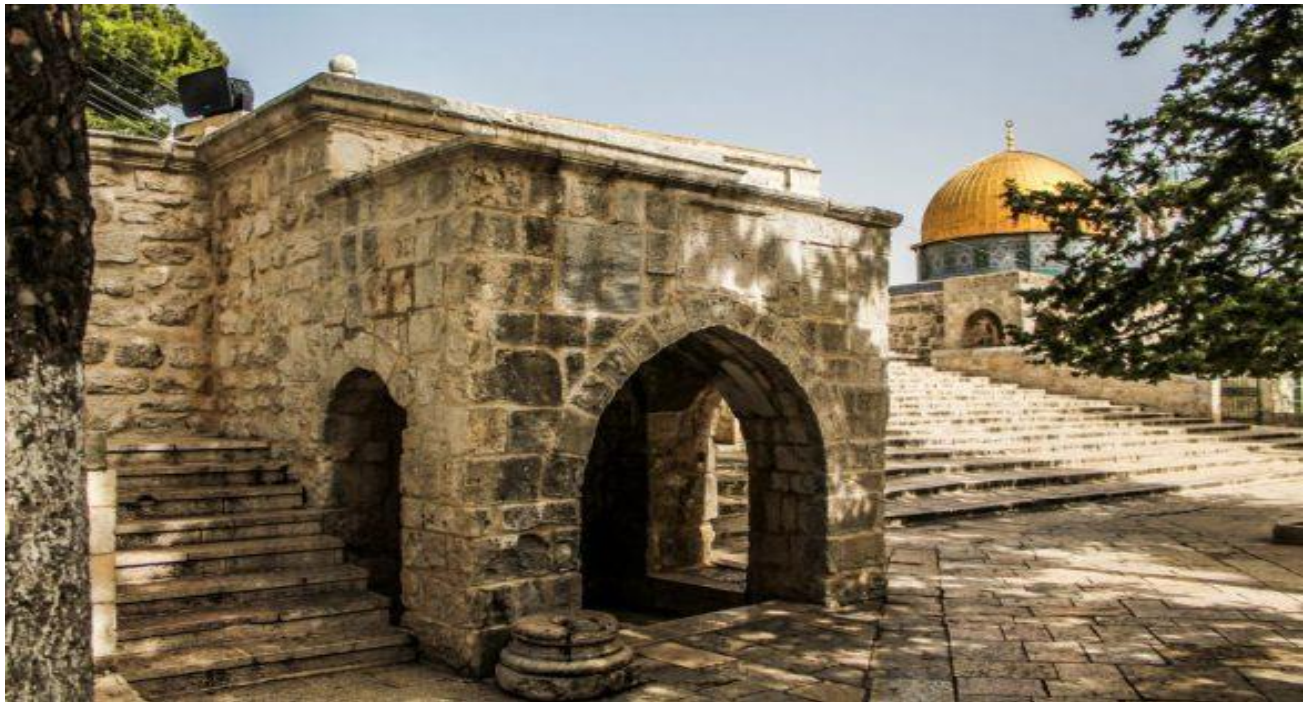
البائكة الشمالية الشرقية



## " الأسبلة والصحاريح "



سبيل الكأس



سبيل شعلان





صهريج الملك عيسى الايوبي



سبيل البصري/ الناظر





سبيل قايتباي





سبیل قاسم باشا





سبيل سليمان القانوني





سبيل باب المغاربة



سبيل باب حطة





سبيل الشيخ بدير





سبيل منبر برهان



سبيل الزيتون



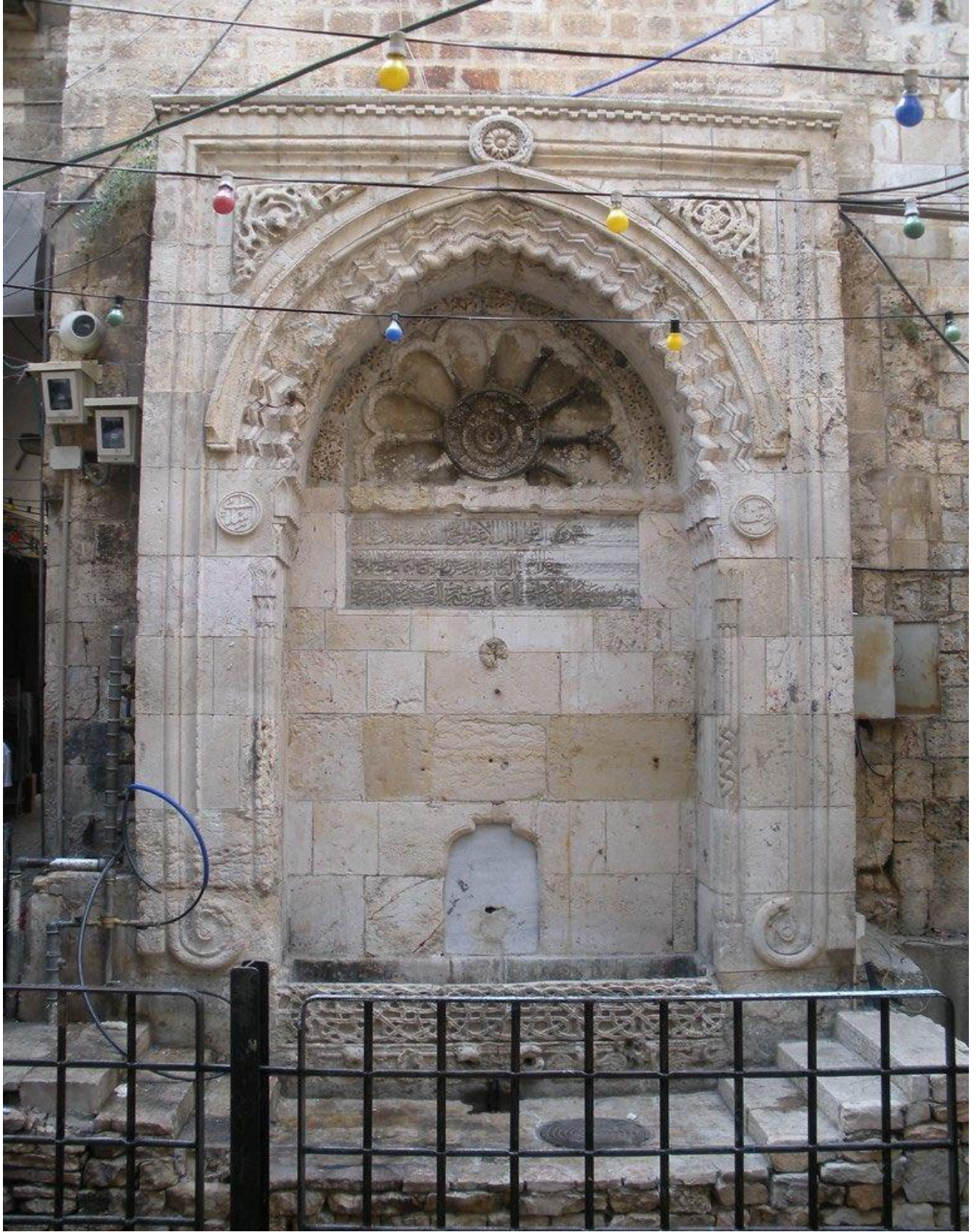


سبيل الرحمة



سبيل المدرسة النحوية





سبيل السلسة





سبيل المصطبة المزدوجة



سبيل حسن الداني





بركة النارج





" الأبار "





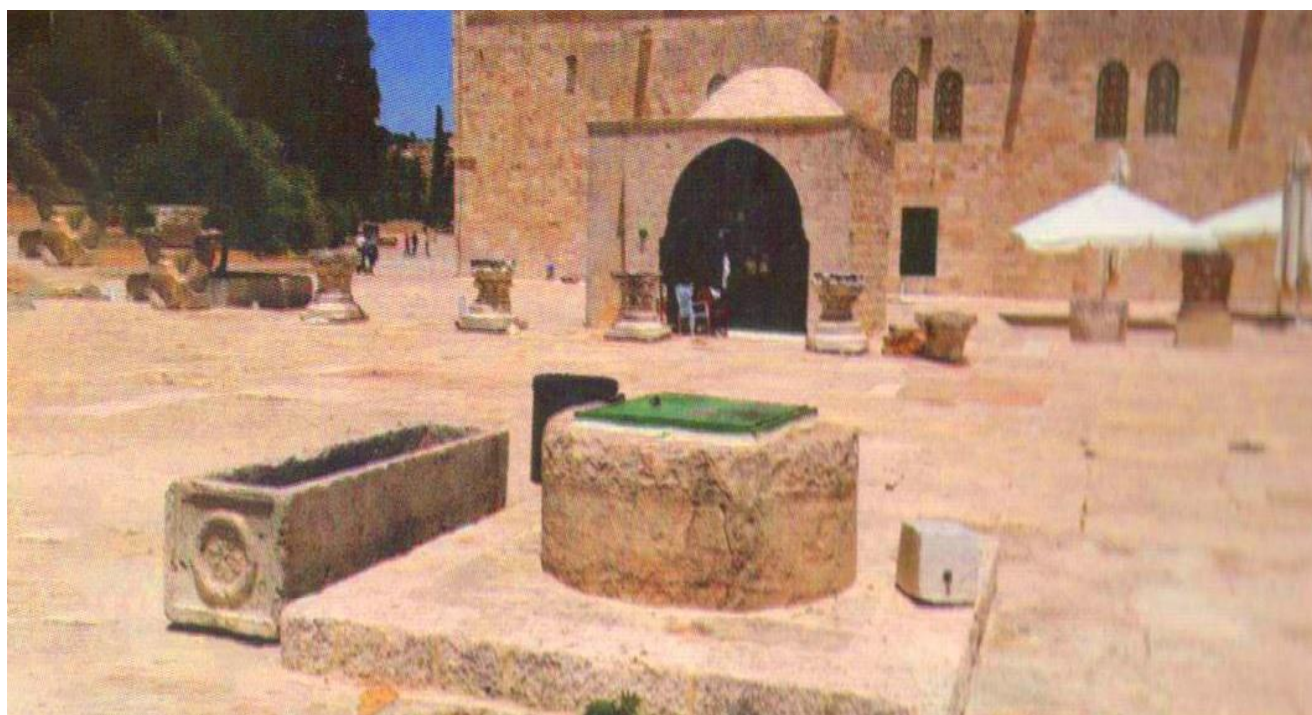


بئر رمانة



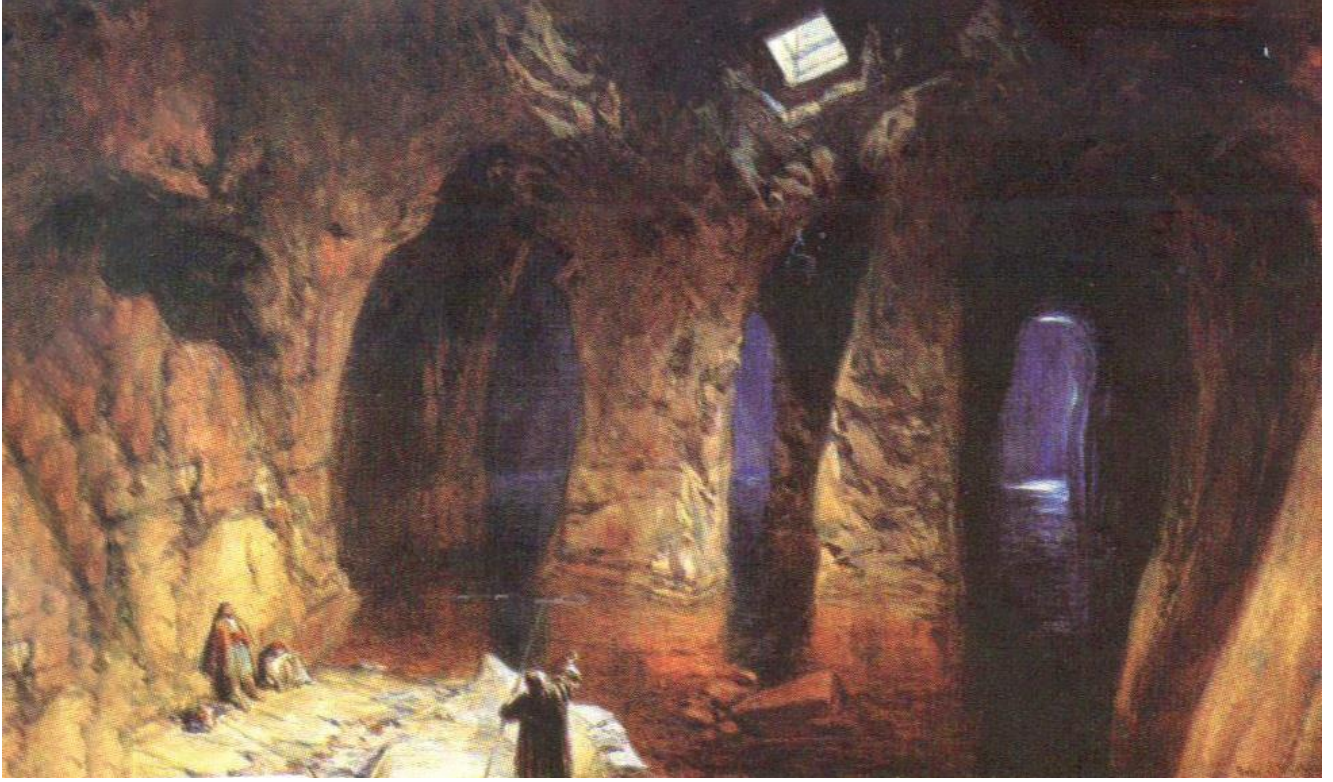


بئر الاسود

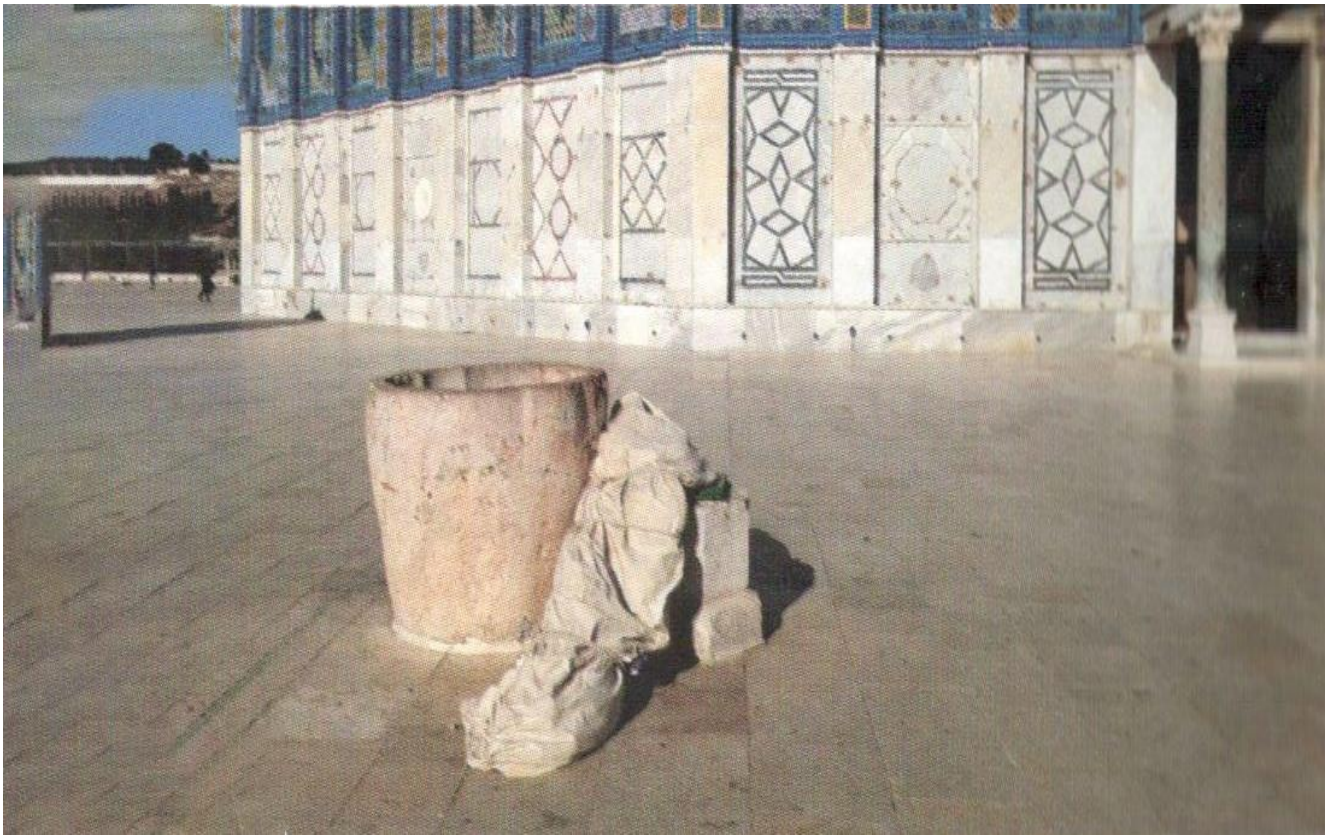


بئر المغاربة





بئر البحيرة

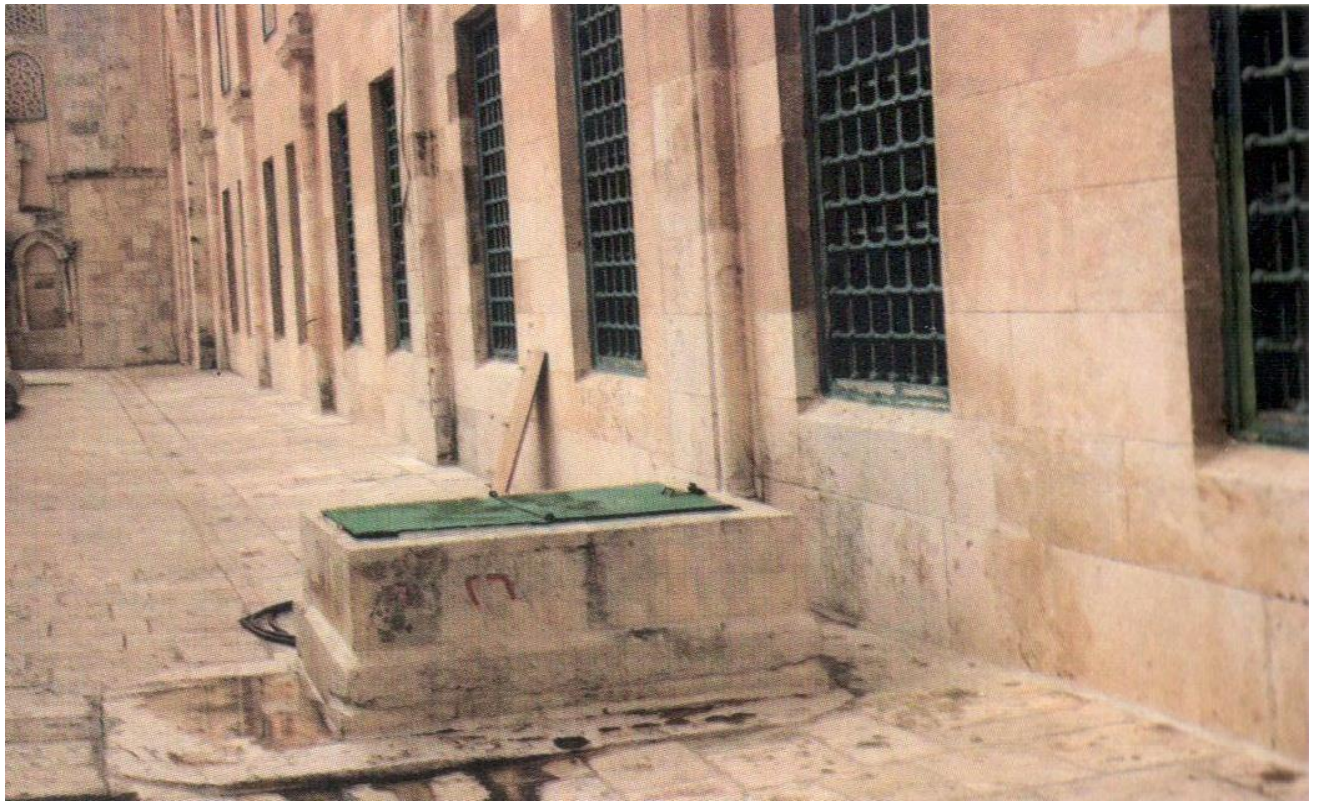


بئر الجورة-الكأس





بئر قايتباي



بئر ورقة



## " المصاطب "



مصطبة الأسعدية



مصطبة البديري





مصطبة البصري



مصطبة الحديد





مصطبة الخلوة الشرقية



مصطبة الطومار





مصطبة الطين



مصطبة الطاهر





مصطبة القطنين



مصطبة الكأس





مصطبة الكرك



مصطبة المغاربة

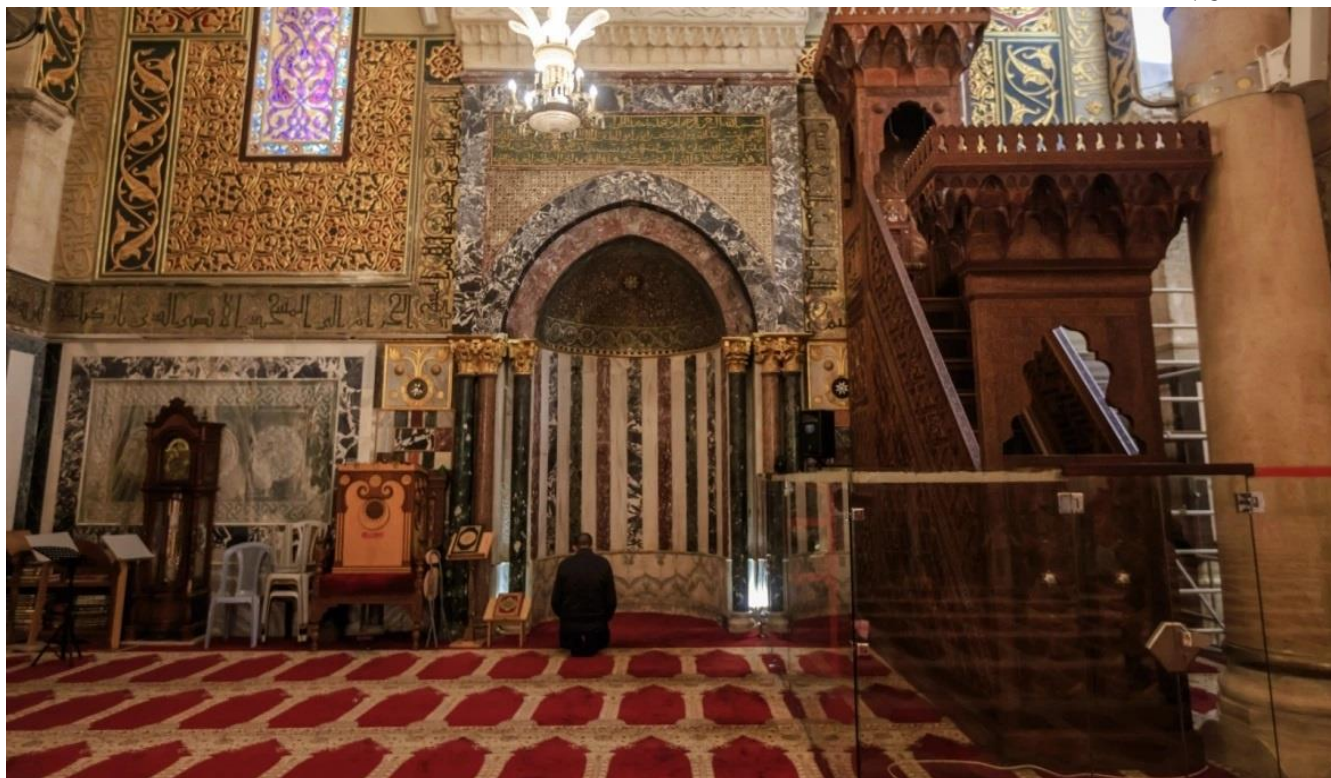




مصطبة قاينباي



## " المحاريب "



محراب المسجد القبلي

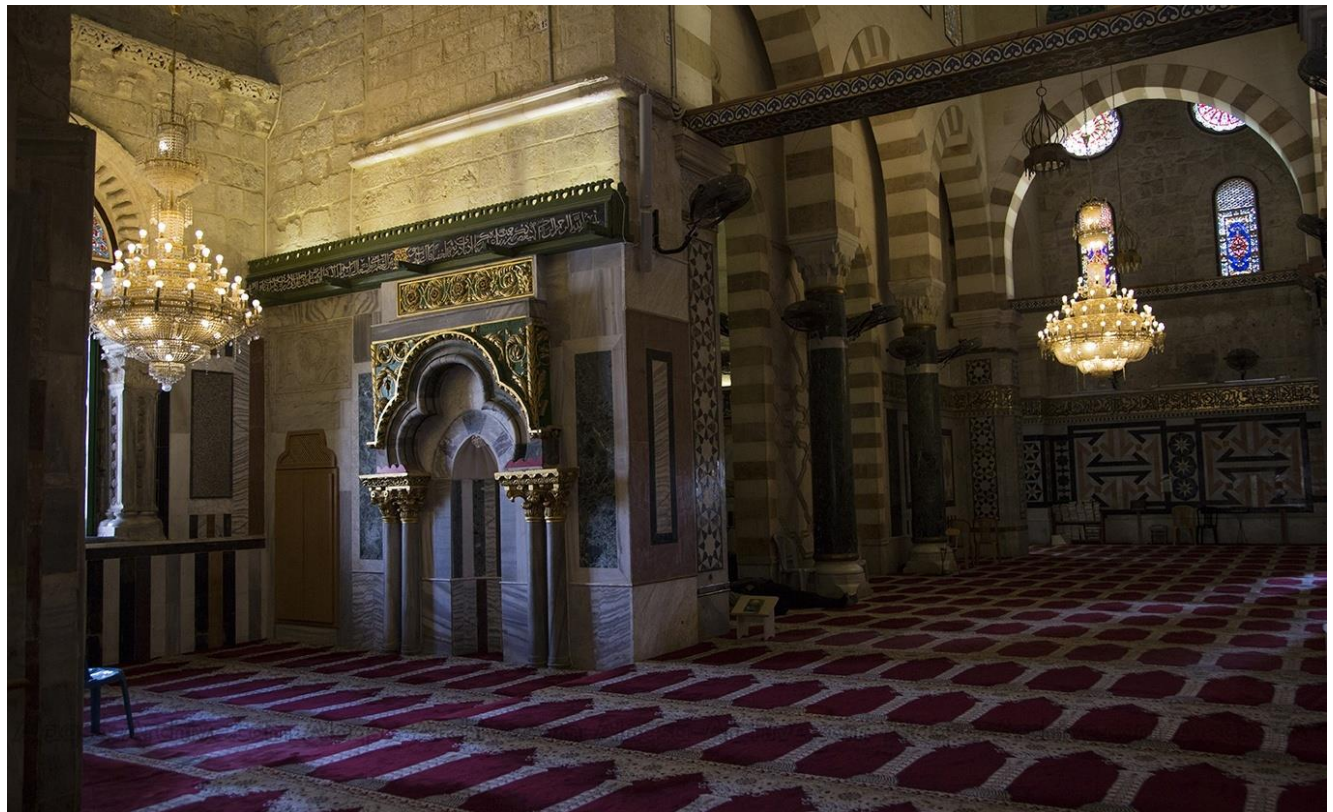


المحراب الخشبي



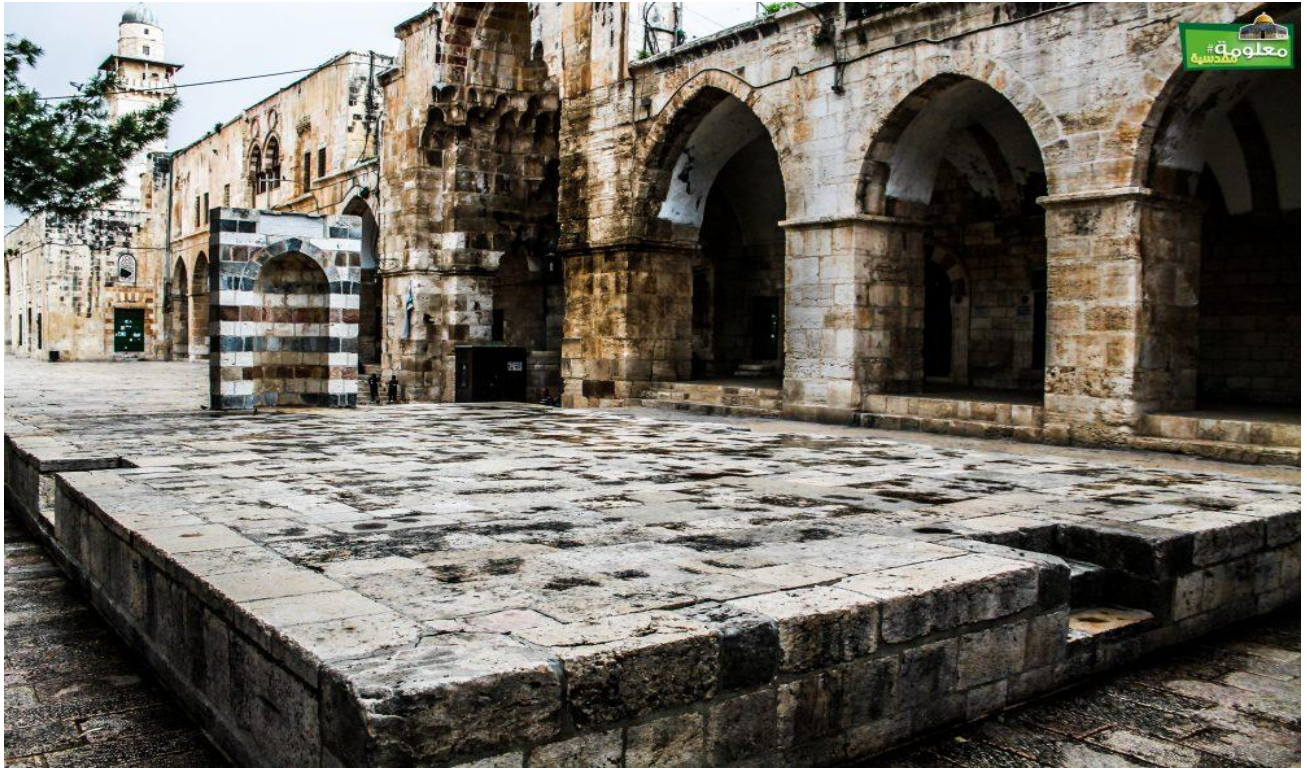


محراب داود



محراب زكريا





محراب علي باشا















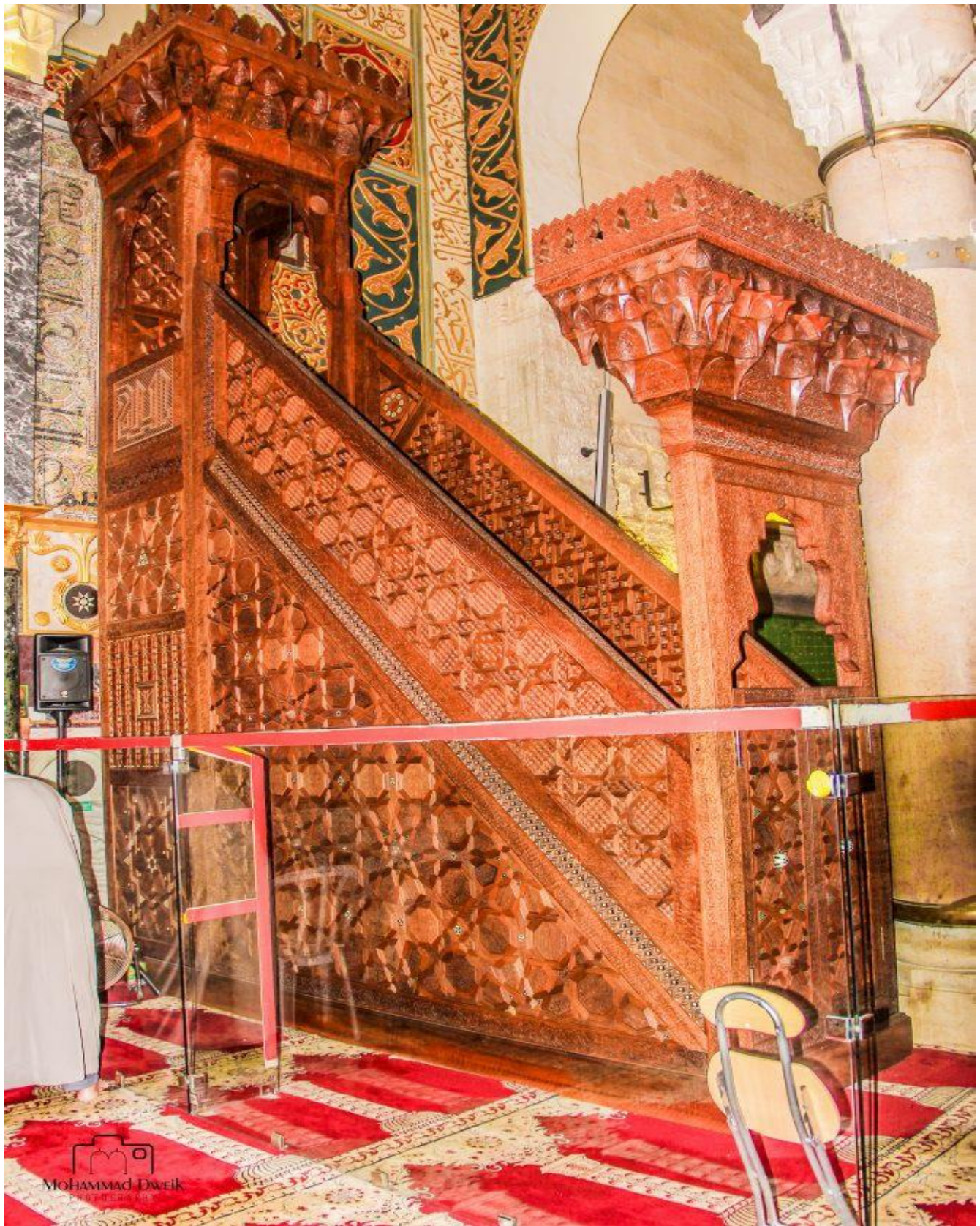


## " معالم أخري "

### حائط البراق



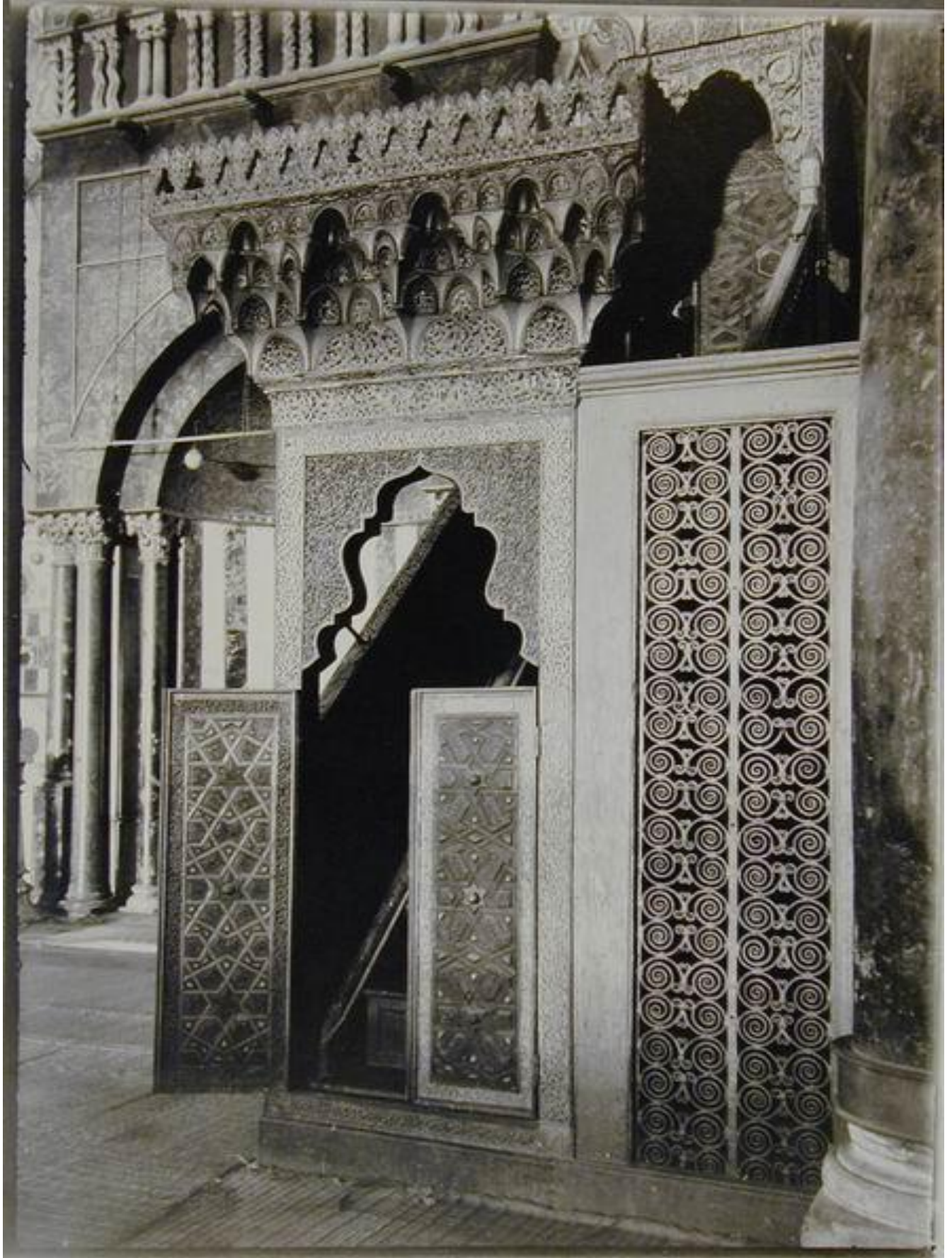




MOHAMMAD DWEIK  
PHOTOGRAPHY

منبر صلاح الدين

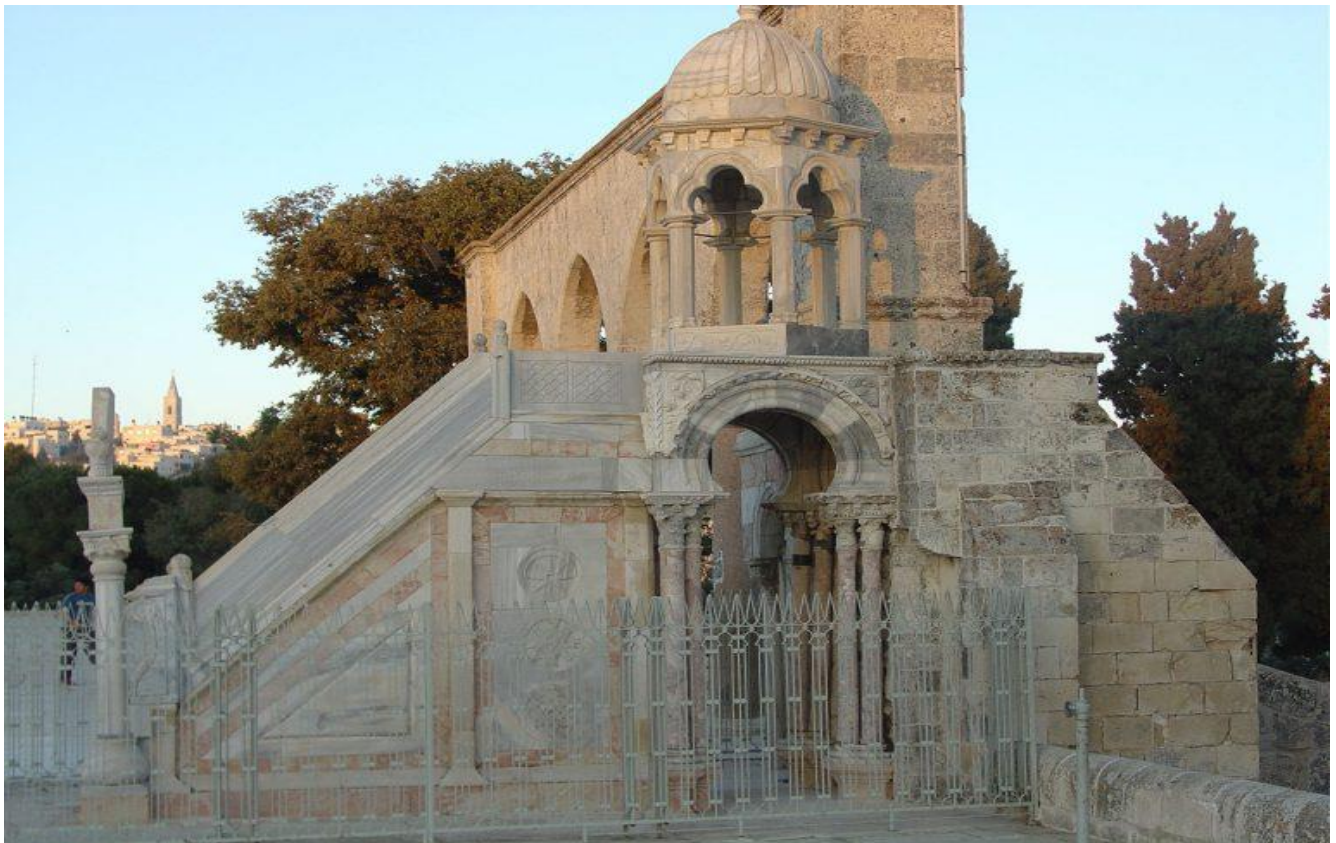




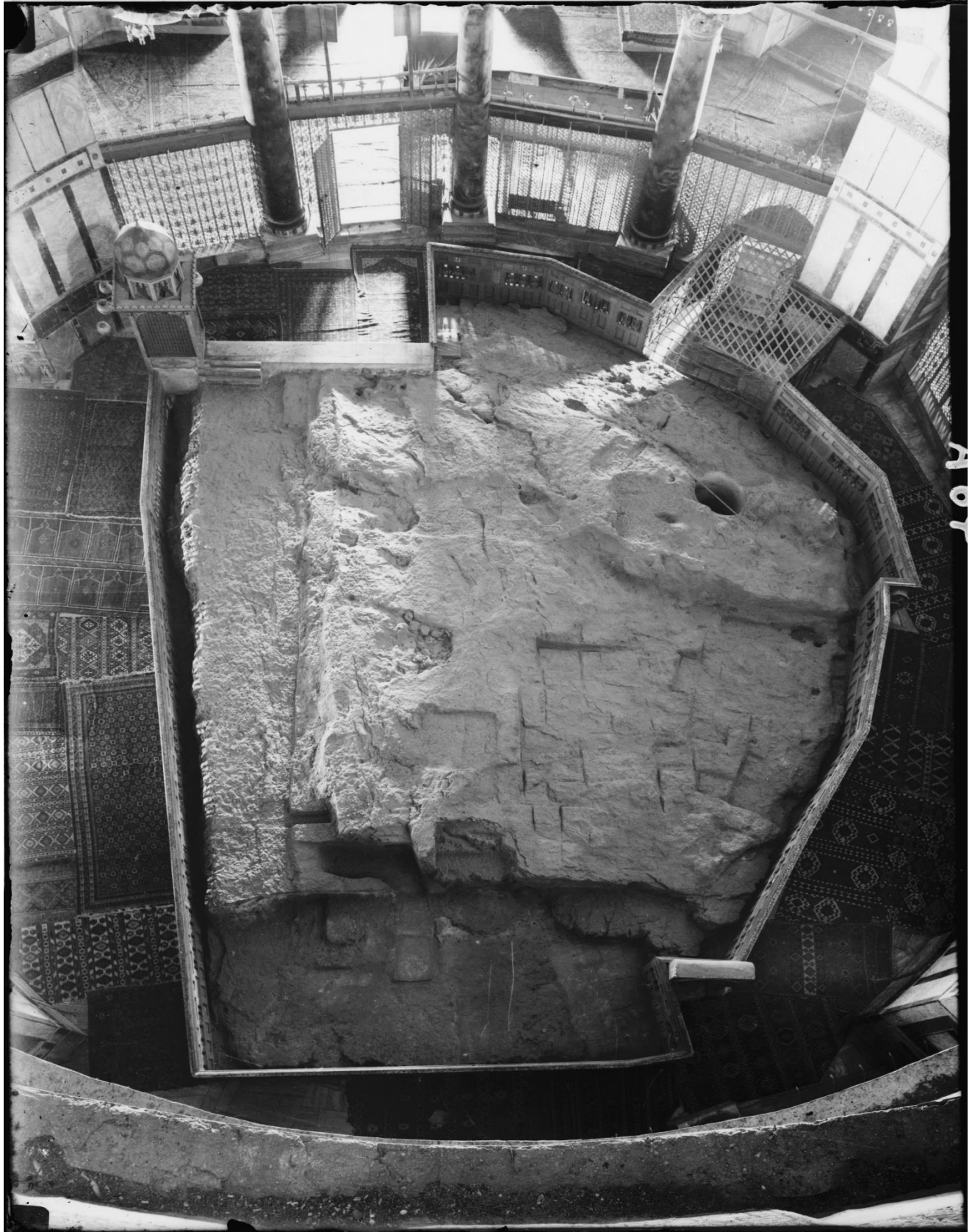




منبر برهان الدين







الصخرة المشرفة التي عرج منها النبي محمد إلى السماء في ليلة الإسراء والمعراج





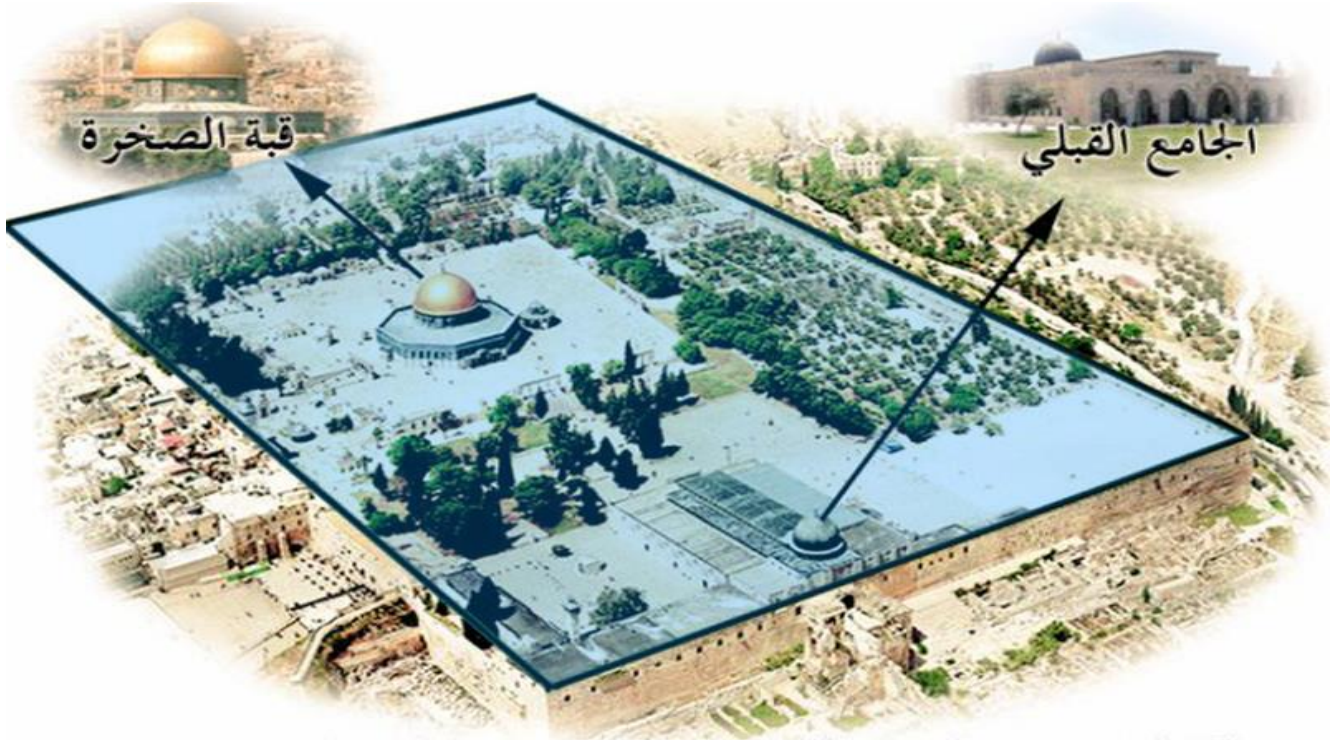
الجدار الجنوبي الذي بناه اليوسيون عام 3000 ق.م



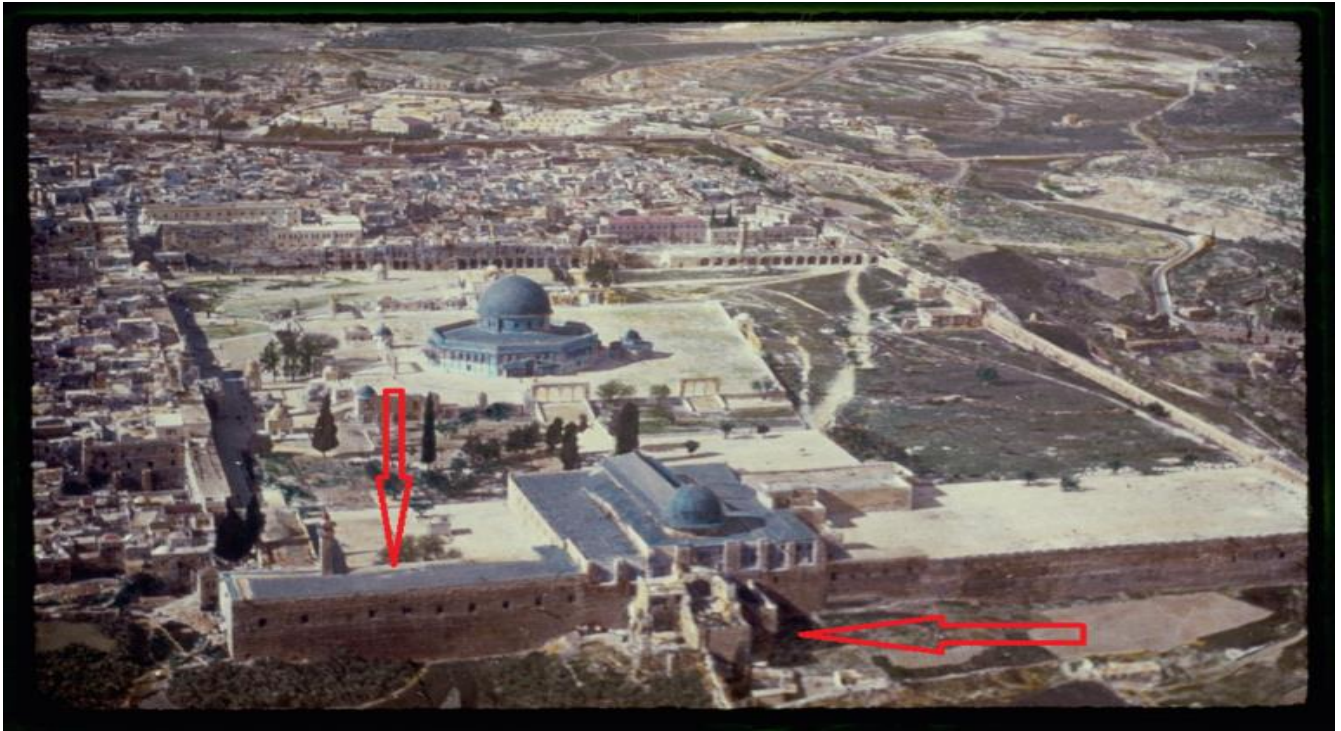
## صور توضح أبرز معالم المسجد الأقصى المبارك







كلاهما جزء من المسجد الأقصى الذي يشكل كل المساحة المسورة (بالأزرق) ويشمل ذلك السور نفسه والساحات والحدائق وسماء وباطن أرض المسجد





## Site Plan of Al-Aqsa Mosque مخطط المسجد الأقصى المبارك

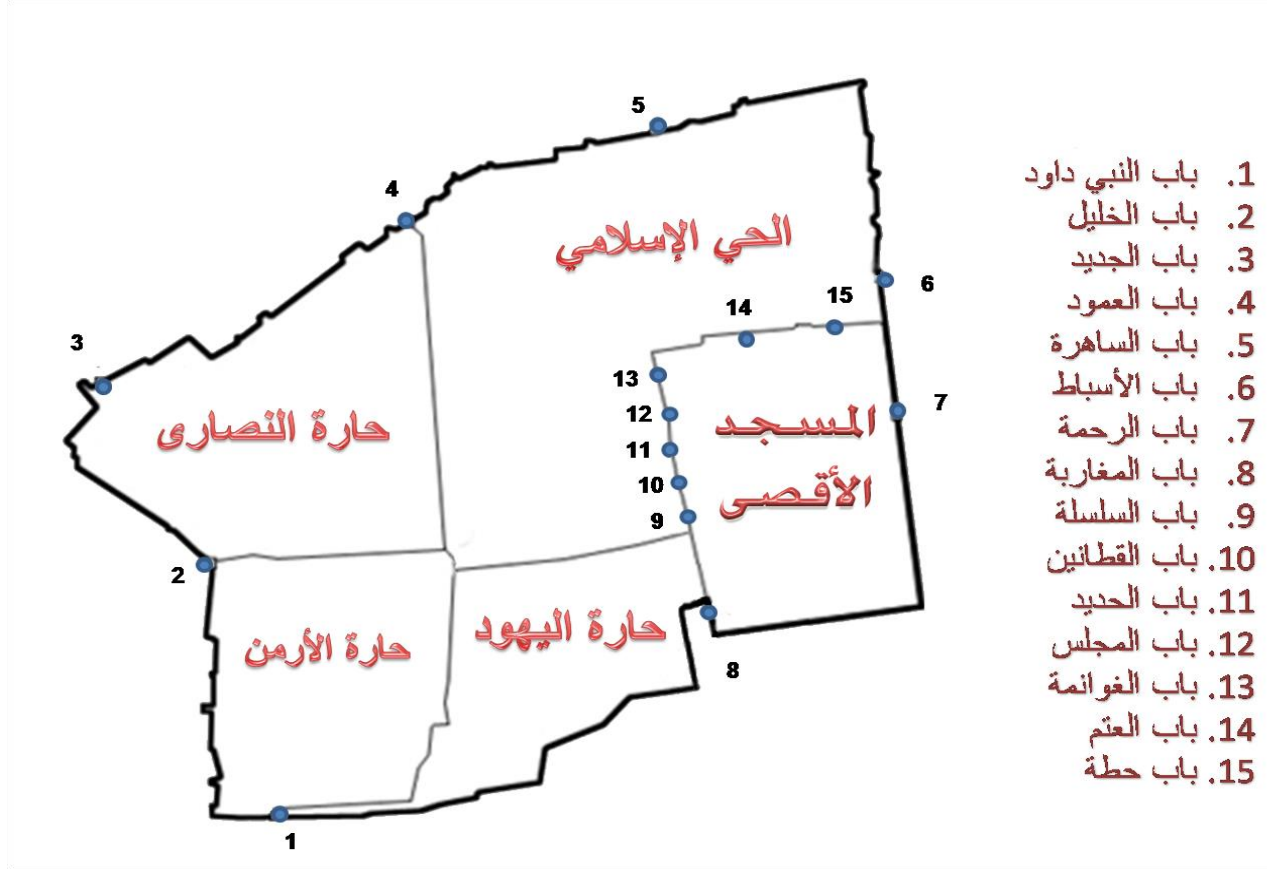


صورة نموذج ثلاثي الابعاد للمسجد الأقصى في نقابة المهندسين الأردنيين، عمان، 2007



موقع المسجد الأقصى وأبوابه الخمسة عشر من محيطه.





"تم بحمد الله تعالى"



