

البداية في الإيماء والترقيم

أحرف اللام الشمسية

أربعة عشر حرفًا، تكتب لامها
لكنها لا تُنطق:

ط، ث، ص، ر، ت، ض، ذ، ن،
د، س، ظ، ز، ش، ل.

مثال: الطَّيِّب - التَّوَّاب -

الصَّمَد - الرَّحْمَن - التَّوَّاب -

الصَّرْب - الذَّهَب - التُّور -

الدَّهْر - السَّمِيع - الطَّاهِر -

الزَّكَاة - الشُّكُور - اللَّطِيف.

أحرف اللام القمرية

أربعة عشر حرفًا، تكتب لامها
وتنطق:

أ، ب، غ، ح، ج، ك، و، خ، ف،
ع، ق، ي، م، ه.

مثال: الإله - البديع - الغني -

الحق - الجميل - الكريم -

الواسع - الخبير - الفتاح -

العدل - القريب - اليقين -

المحسن - الهادي.

ومن هذا يتبين لك بأن اللام في (ال)
التعريف لا تلفظ في الكلمات التي تبدأ
بحرف شمسي بل تختفي، ويشدد أول
حرف بعدها كما في المثال: «السَّمِيع»
فقد اختفت لام أل التعريفية وشدد
الحرف الذي يليها وهو حرف (س).





الألف في كلمة «مائة» زائدة وأصلها «مئة» وزيدت الألف خوفاً من الالتباس بينها وبين «منه» و«فئة» وما شابه ذلك.



همزة القطع: تكون في أول الكلمة ووسطها
وآخرها (مثل: أسرت، لييم، بدأ!) وتظهر عليها كل
الحركات (أجاب، إجابة، أُجيب).

الألف اللينة: حرف باعتبارها تجيء زائدة، وهي
ليست حرفاً من الحروف الأصول، وهي في
الأصل حركة مشبعة أي فتحة مشبعة، أي امتداد
لحركة الفتحة ولا تكون إلا في وسط الكلمة أو
آخرها (مثل: باب وفرنسا)، وتأتي مقصورة (مثل:
مستشفى).

همزة أو ألف الوصل: تكون في أول الكلمة،
وثبت لفظاً ورسمًا إن كانت في أول الجملة
(مثل: اجتهد محمد)، وتسقط لفظاً لا رسمًا في
وسط الجملة (مثل: محمد اجتهد).

جميع الأسماء في اللغة العربية همزتها همزة قطع، ما عدا عشرة أسماء:

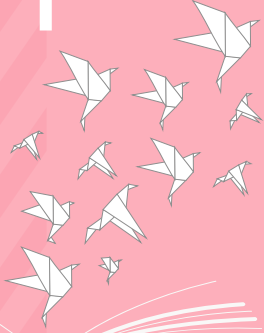
حال ألف

الوصل

وهمزة

القطع مع

الأسماء



(1) اسم.

(2) است.

(3) اثنان واثنان.

(4) امرؤ.

(5) امرأة.

(6) ايم الله.

(7) ايمن الله.

(8) ابن.

(9) ابنة.

(10) ابنم.

وكذلك مصدر الفعل الخماسي والسداسي (مثل: اجتماع، استخراج).



إذا سُمِّيَ شخص أو شيء باسم يبدأ بألف الوصل كمصدر خماسي أو سداسي، مثل: ابتهاج، انتصار؛ توضع عليه همزة القطع (إبتهاج، إنتصار).

وكذلك لفظ اثنين واثنين، يُبدأ بألف وصل، ولكن إن قصدت يوماً بعينه توضع همزة القطع، تقول: يوم الإثنين.

حال ألف

الوصل

وهمزة

القطع مع

الحروف



جميع الحروف همزتها همزة قطع ما عدا (ال) فأى كلمة تبدأ بـ (ال)
فألفها ألف وصل سواء كانت شمسية أو قمرية.

حال ألف

الوصل مع

الأفعال



- أ) ماضي الفعل الخماسي، مثل: اجتمع، ابتسم.
ب) ماضي الفعل السداسي، مثل: استخرج، استقبل.
ج) أمر الفعل الثلاثي، مثل: اكتب، افتح.
د) أمر الفعل الخماسي، مثل: اجتهد، اتحد.
هـ) أمر الفعل السداسي، مثل: استقبل، استخرج.



- يُرد أمر الثلاثي إلى مضارعه ثم تنظر في حرفه الثالث:
- إن كان مضمومًا تُضم ألف الوصل: ادع - يدعو - أَدع.
 - إن كان مفتوحًا أو مكسورًا تُكسر ألف الوصل: اسع - يسعى - إسع.

حال همزة

القطع مع

الأفعال



أ) ماضي الفعل الثلاثي المهموز، مثل: أخذَ، أكلَ.

ب) ماضي الفعل الرباعي، مثل: أبدى، أحسنَ.

ج) أمر الفعل الرباعي، مثل: أجبْ، أسرعْ.

د) همزة الفعل المضارع، وهي همزة قطع في جميع الأفعال من الثلاثي (اكتبْ) إلى الرباعي (أدحرْجْ) إلى الخماسي (أطمئنْ) إلى السداسي (أستحسنْ).

1) إذا جاء قبل همزة الوصل كلمة تنتهي بسكون، كسرنا آخر الكلمة، لأن ألف الوصل ساكن ويمنع التقاء ساكنين في اللغة.

مثال: لو قلت «قالتُ امرأة» لالتقت التاء الساكنة من «قالتُ»، والميم الساكنة في «امرأة» هذا لأن ألف الوصل تسقط في وسط الكلام وتثبت أوله، فحين الوصل، تقول «قالتُ مرأة» فيشق نطق التاء والميم ساكنتين، فيحب كسر الأول؛ ليتم التخلص من التقاء الساكنين، فتقول نطقاً «قالتِ مرأة» وتصبح رسماً «قالتِ امرأة».



2) ألف الوصل تسقط في وسط الكلام نطقاً لا كتابة، مثاله:

{قَالَتِ امْرَأَتُ الْعَزِيزِ الْآنَ حَصْحَصَ الْحَقُّ} [يوسف: 51] هنا سقطت ألف الوصل في «امرأة» و «العزير» و «الآن» و«الحق» لكنها سقطت نطقاً لا كتابة، إلا أنها تسقط وسط الكلام وتثبت في أوله.

مثال:

أ) «آمن الصديق وابن الخطاب» فقد ثبتت ألف الوصل لأنها في أول الكلام (آمن) وأسقطت في وسط الكلام (ابن).

ب) «جاء محمد وابنه» فقد سقطت ألف الوصل لأنها في وسط الكلام.

ج) «ابن الخطاب حكم بالعدل» ثبتت ألف الوصل لأنها في أول الكلام.



3) إذا جاء قبل همزة الوصل أحد الضمائر، ضُم آخر الضمير، مثال: {أُولَئِكَ هُمُ الْمُفْلِحُونَ} أصل الميم من الضمير (هُم) ساكنة فلما إلتقت مع ألف الوصل ضُمت وأصبحت (هُم).

4) تسقط ألف الوصل من «اسم» نطقاً ورسماً في (يَسْمُ اللهُ الرَّحْمَنَ الرَّحِيمَ) خاصة، ولكن بشرط كتابة البسملة كاملة، وإلا فتثبت الألف كما في (باسم الله، وباسم الرحمن، وباسم الرحمن الرحيم، وباسمك اللهم).

5) تحذف ألف الوصل رسماً ونطقاً إذا كانت مكسورة وجاء قبلها همزة الاستفهام، نحو: «استغفار» فأول الكلمة ألف وصل ولأنها مصدر لفعل سداسي «استغفر»، ولكن إذا سبقتها همزة استفهام، حُذفت ألف الوصل، وصار محلها همزة استفهام، نحو: أستغفرت الله؟



أحوال همزة الاستفهام أربع

(د) إذا دخلت همزة الاستفهام على أي حرف آخر من حروف الهجاء، تثبت همزة الاستفهام، وتبقى الكلمة كما هي،
مثال:

- أمحمد موجود؟
- أسافر علي؟

(ج) إذا دخلت همزة الاستفهام على كلمة تبدأ بـ (ال) التعريف، تُرسم همزة ممدودة فوق ألف الوصل من (ال) مثال:
«المسجد» في حال الاستفهام تكتب هكذا:
آلمسجد واسع؟ آالييت؟
آالييت قريب؟ «الكتاب»
آالكتاب مفيد؟

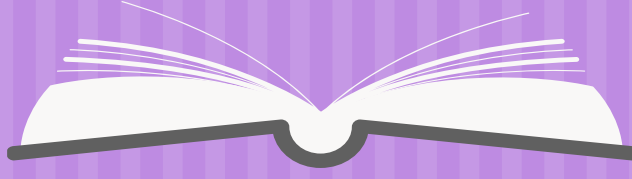
(ب) إذا دخلت همزة الاستفهام على كلمة تبدأ بهمزة وصل، حذفت همزة الوصل وصار محلها همزة الاستفهام،
مثال:
• أبك هذا؟
• أسمك محمد؟
فترسم الهمزة فوق ألف الوصل.

(أ) إذا دخلت همزة الاستفهام على كلمة تبدأ بهمزة قطع، حينها تثبت همزتي الاستفهام والقطع، مثال:
• أبوك موجود؟
• أأحمد حاضر؟
فهمزة القطع قوية تثبت كتابة ونطقًا ولا يمكن حذفها.



رسم الهمزة المتوسطة

تطبق القاعدة التالية على معظم الكلمات ذوات
الهمزة المتوسطة:
تُرسَم الهمزة المتوسطة بحسب أقوى الحركتين،
أي حركة الهمزة وحركة الحرف السابق لها.
ترتيب الحركات حسب القوة: الكسرة ثم الضمة
ثم الفتحة ثم يأتي السكون.





| الحركة الأقوى | حركة ما قبلها | حركة الهمزة | مثال |
|---------------|---------------|-------------|------------|
| الكسرة | الكسرة | الفتحة | فَيْتَة |
| الكسرة | الكسرة | السكون | جَيْتٌ |
| الفتحة | السكون | الفتحة | أَنْشَأَتْ |
| الكسرة | الكسرة | الفتحة | أَنْشَيْتُ |



ترسم
على
النبرة

إن كانت مكسورة، أو كان ما قبلها مكسور، أو اجتمع فيهما
الكسران.
مثل: فِئَة، سُئِلَ، سَمَّ، أَسْئَلُهُ، مَيَّنَ، مَيَّنَ، مَيَّنَ، مَيَّنَ، مَيَّنَ.



ترسم
على
الواو

إن كانت مضمومة ولم تُسبق بكسر، أو كان ما قبلها مضموم، أو اجتمع فيهما الضمتان.

مثل: فُووس، مَوَامرة، مُؤتمر، سَوُول، رُووس.

في هذا الحال إن كان ما قبل الهمزة يمكن أن يتصل بما بعدها؛ جاز أن تُكتب على النبرة (وفقاً للطريقة المصرية التي تتفادى ثقل توالي الواوين، وموافقة لرسم المصحف) وعلى الواو (تبعاً للمدرسة الشامية في الإملاء وموافقة للقاعدة).

مثل: مسوُول ومسوُول، فووس وفووس، سوول وسوول.

إن كان ما بعد الهمزة لا يمكن أن يتصل بما بعدها؛ فتكتب على الواو وجوباً.

مثل: رؤوف، رؤوس.



ترسم
على
الألف

إن كانت مفتوحة ولم تُسبق بكسر ولا ضم، أو كان ما قبلها مفتوح، أو اجتمع عليها الفتحين.
مثل: سأل، مسألة، مآثور.

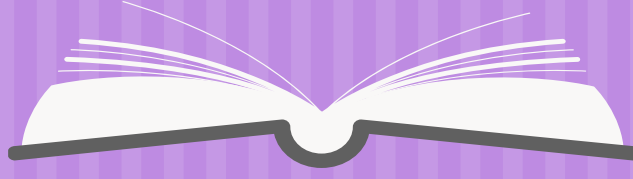


ترسم
على
السطر

إن كانت مفتوحة وما قبلها ساكن بحرف العلة (ا) أو (و)،
أو مضمومة وما قبلها (و) ساكنة.
مثل: وضاعة، مروعة، مؤودة.

رسم الهمزة المتطرفة

تنظر إلى حركة الحرف الذي قبلها؛ فترسم على:
الياء إذا كان ما قبلها مكسور - شاطئ.
الواو إذا كان ما قبلها مضموم - لؤلؤ.
الألف إذا كان ما قبلها مفتوح - مخبأ.
السطر إذا كان ما قبلها ساكن - دفء.



تتوون التتمككككك



وهو الذي يلحق بأكثر الأسماء المعربة.
مثل: جاء زيدٌ، رأيت زبداً، مررت بزبدي.

تتوين

التتكير



يدخل على:

أ) أواخر الأعلام المنتهية بـ «ويه»، مثل: سيبويه ورهويه.
نفرق هنا بين النكرة والمعرفة، مثال: مررتُ بسيبويه - مررتُ
بسيبويه. الأولى غير المختومة بتتوين، هي تعريف لسيبويه، وسيبويه
الثانية المختومة بالتتوين فهي تكبير لسيبويه.

تتوين التتكير



يدخل على:

ب) بعض أسماء الأفعال، مثل: صَه، إيه، بَخ، أف.

هنا يفيد التتوين الانتهاء أو الزيادة من كل شيء.

إذا قلت لأحدهم «صَه» (أي اسكت) بسكون الهاء؛ فإنك قد طلبت

منه السكوت عن كلام معين، وإن قلت له «صَه» بالتتوين؛ فهذا

يعني اسكت بالكلية، وكذلك الأمر في:

إيه: اسم فعل للأمر بمعنى زد.

بَخ: اسم مدح والرضى والإعجاب ويكرر للمبالغة.

أف: اسم فعل للتكره.

تتوين

المقابلة



يلحق جمع المؤنث السالم أو ما جُمع بألف وتاء مزيدتين على مفردة، مثال: مررتُ بمؤمناتٍ.
سُمى تتوين المقابلة لأنه يقابل جمع المذكر السالم الذي يتته بنون حقيقة، تقول: مررتُ بمؤمنين.

تتوين

العوض



1) تتوين العوض عن جملة: الذي يلحق «يومئذ»، «وقتئذ»، «حينئذ». مثال: قوله تعالى: {إِذَا زُلْزِلَتِ الْأَرْضُ زُلْزَالَهَا ۖ وَأَخْرَجَتِ الْأَرْضُ أَثْقَالَهَا ۖ وَقَالَ الْإِنْسَانُ مَا لَهَا ۚ يَوْمَئِذٍ تُحَدِّثُ أَخْبَارَهَا}. «يومئذ» كلمة مركبة وأصلها «يوم - إذ» والتتوين من «يومئذ» عوض عن إعادة الثلاث جمل السابقة.

تتوين

العوض



2) تتوين العوض عن كلمة: هو الذي يلحق كلمتي «كلُّ» و«بعض». مثال: قوله تعالى: {قُلْ كُلُّ يَعْمَلُ عَلَيَّ شَاكِلَتِه}; فـ «كلُّ» في الآية الكريمة عوضت عن كلمة «إنسان»، فالتقدير هو كل إنسان يعمل على شاكلته.

تتوين

العوض



3) تتوين العوض عن حرف: هو الذي يلحق الأسماء، مثل: «غواش» و«جوار»، فهذه الأسماء إذا نُوتت حُذفت ياؤها وعوضناها بالتتوين، لأن أصل كلمة «غواش» هو «غواشي»، و«جوار» أصلها «جواري».

الألف اللينة

إذا كان الاسم ثلاثياً، مثل: رَبًّا وقرى؛ ننظر إذا كان أصل الألف واوًا فترسم حينها ألف قائمة، وإذا كان أصل الألف ياء فترسم على شكل ياء.



كيف نعرف أصل الألف في الأسماء؟

1) تأتي بالمفرد من الجمع/ مثال:

«ذُرّاً» مفردها «ذروة» فحينها تُكتب بالألف.

«قُرَى» مفردها «قربة» فحينها تُكتب بالياء.

2) تأتي بالمشى من المفرد، مثال:

«عصا» مثناها، «عصوان»، فإن كان مشى الكلمة بالواو كتبت بالألف.

3) تأتي بالصفة المؤنثة، مثال:

«عمى» مؤنثها «عمياء»، أصل الألف ياء فتكتب في شكل ياء.



الألف اللينة

في الأفعال



تُرسم قائمة إذا كان أصل الفعل ثلاثيًا وأصل الألف واو.
مثال: دعا - يدعو، سما - يسمو.

تُرسم على هيئة ياء إذا كان أصل الفعل ثلاثيًا وأصل الألف ياء.
مثال: قضا - يقضي، مشى - يمشى.

تُرسم على هيئة ياء إذا كان الفعل فوق الثلاثي.
مثال: أنهى، أرضى، احتوى، استثنى، اصطفى، انتهى، استغنى.



إذا كان الفعل فوق الثلاثي حرفه قبل الأخير ياء؛ تُرسم الألف اللينة حينها قائمة لمنع توالي الياءات.
مثال: استحيا واستعيا.

أما كلمة «يحيى»؛ فتُرسم على هيئة ياء تمييزاً بينها وبين الفعل «يحييا»، ولأن «يحيى» علم و«يحييا» فعل.

إعراب

الاسم

المنقوص



(1) في حالة الرفع: يُرفع بالضمّة المقدرة.
مثال: جاء القاضي العادل.

(2) في حالة الجر: يُجر بالكسرة المقدرة.
مثال: سلّمْتُ على القاضي العادل.

(3) في حالة النصب: يُنصب بالفتحة الظاهرة.
مثال: رأيت القاضي العادل.

حذف

الياء

في

الاسم

المنقوص



1) عند جمع الاسم المنقوص جمعاً مذكراً سالماً.

مثال: القاضي - القاضون، الساعي - الساعون، الداعي - الداعون.

2) في حالة الرفع والجر إذا كان الاسم المنقوص نكرة غير معرف

بـ «ال».

مثال: جاء قاضٍ عادلٍ، مرتت بقاضٍ عادلٍ.

وفي حالة النصب تقول: رأيت قاضياً عادلاً.

3) في حالة عدم الإضافة.

مثال: جاء قاضٍ، مرتت بقاضٍ.

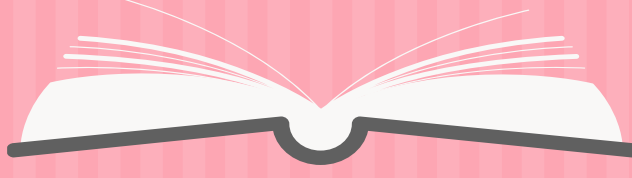


ثبت الياء عند التعريف بـ «ال» ونقول: هذا القاضي عادل.
ثبت الياء عند الإضافة فنقول: رأيت قاضي المدينة.

هل تُرسم «إذا» بالنون أم الألف؟

إذا كنت تقصد الأداة الناصبة للفعل المضارع؛
فترسم بالنون.

أما إن كنت تقصد بها غير الناصبة؛ فهي تكتب
بالألف هكذا: «إذا».



قاعدة

الجملة بعد النكرات صفات وبعد المعارف
أحوال.





تحذف الألف من «ما» الاستفهامية إذا سبقها حرف جر،
وحروف الجر هي: من، إلى، عن، على، في، رب، حتى، الباء،
الكاف، اللام، التاء، الواو.
تقول: «عمّ» وأصلها «عن ما»، كذلك «ممّ»، «علام»،
«إلام»، «فيم»



تُتلق ألف المد ولا تُرسم في الضمير المبدوء بهمزة مع هاء
التنبيه: هأنا، هأنت، هأنتما، هأنتم.



تحذف الألف من ياء النداء إن سُبقت بواحدة من أربع كلمات

وهي: «ابن، أهل، أي، أية».

فنقول «يابن آدم» ولا نقول «يا ابن آدم».

«بأهل الكتاب» ولا نقول «يا أهل الكتاب».

«يا أيها» لا «يا أيها».

«يا أيتها» لا «يا أيتها».

علامات

الترقيم



الفاصلة (،): تفصل بين الجمل القصيرة التي تعطي في مجموعها كلاماً مفيداً.

مثال: استيقظت في الصباح، دخلت إلى الحمام وتوضأت، وقفت في المحراب وصليت.

الفاصلة المنقوطة (:): بين جملتين أحدهما سبب للأخرى.

مثال: ذهبت إلى الطبيب؛ لأنني شعرت بالمرض.

شعرت بالمرض؛ فذهبت إلى الطبيب.

علامات

الترقيم



النقطتان الرأسيتان (:): قبل القول المنقول أو ما في معناه، وبعد المنادى.

مثال: قال تعالى: {طه} مَا أَنْزَلْنَا عَلَيْكَ الْقُرْآنَ لِتَشْقَىٰ {أو بعد النداء: يا محمد: ...

الشرطتان (- -) والقوسان الكبيران (:): عملهما واحد، توضع بينهما الجملة الاعتراضية. مثال: قال الله (عز وجل)، قال رسول الله - صلى الله عليه وسلم -

القوسان المزدوجان («»): يوضع بينهما الكلام المنقول كاملاً بنصه.

- 1 و2: يطابق المعدود (قصة واحدة، كتاب واحد) -
صفة وليس تمييزاً.
- 3 إلى 10: يخالف المعدود (سبع بقرات، ثمانية أيام) -
تمييزها مجرور.
- 11 و12: يطابق المعدود (أحد عشر كوكباً، اثنا عشرة
عيناً) - تمييزها منصوب.
- 13 إلى 99: ما زيد على العشرة يخالف المعدود
والعشرة تطابق المعدود (أربعة عشر رجلاً وأربع
عشرة امرأة، تسع وتسعون نعجة) - تمييزها منصوب.

